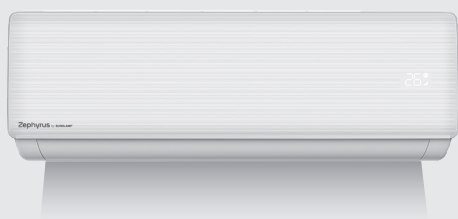


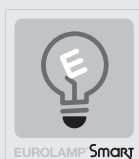
# EUROLAMP®

# ΟΔΗΓΙΕΣ ΧΡΗΣΗΣ



# Wi-Fi

## WiFi ΟΔΗΓΙΕΣ ΧΡΗΣΗΣ



300-28020 • TAC-09CHSD/XAB1 • 9000BTU  
300-28021 • TAC-12CHSD/XAB1 • 12000BTU  
300-28022 • TAC-18CHSD/XAB1 • 18000BTU  
300-28023 • TAC-24CHSD/XAB1 • 24000BTU

300-28030 • TAC-09CHSD/XA82 • 9000BTU  
300-28031 • TAC-12CHSD/XA82 • 12000BTU  
300-28032 • TAC-18CHSD/XA82 • 18000BTU  
300-28033 • TAC-24CHSD/XA82 • 24000BTU



Παρακαλούμε διαβάστε προσεκτικά αυτές τις οδηγίες πριν συνδέσετε τη συσκευή σας στο ρεύμα. Παρακαλείσθε να δώσετε ιδιαίτερη προσοχή στις πληροφορίες ασφαλείας. Σας συστήνουμε να κρατήσετε τις οδηγίες για μελλοντική αναφορά.

# EUROLAMP®

Pioneers in New Technology !

Παρακαλούμε διαβάστε προσεκτικά αυτές τις οδηγίες. Παρακαλείσθε να δώσετε ιδιαίτερη προσοχή στις πληροφορίες ασφαλείας. Σας συνιστούμε να κρατήσετε τις οδηγίες για μελλοντική αναφορά.

## ΣΥΣΤΑΣΕΙΣ ΑΣΦΑΛΕΙΑΣ

Είναι απαραίτητο να διαβάσετε και να κατανοήσετε όλες τις οδηγίες ασφαλείας και λειτουργίας πριν από τη εγκατάσταση. Εάν η συσκευή χρησιμοποιείται για πρώτη φορά, διατηρήστε τις οδηγίες ασφαλείας για μελλοντική αναφορά.

Σε περιπτώσεις που χρειάζεται να γίνει η σύνδεση με απευθείας παροχή ρεύματος είναι απαραίτητο να γίνει από εξειδικευμένο άτομο. Η λανθασμένη εγκατάσταση και χρήση μπορούν να προκαλέσουν κίνδυνο ηλεκτροπληξίας ή πυρκαγιάς.

Ο καθαρισμός μπορεί να γίνει με ένα στεγνό και καθαρό πανί ή με τη χρήση ουδέτερου καθαριστικού. Μην χρησιμοποιείτε διαλυτικά ή διαβρωτικά προϊόντα. Σε περίπτωση που είναι υγρή η επιφάνεια περιμένετε να στεγνώσει, πριν το χρησιμοποιήσετε. Αποφύγετε την επαφή με υγρά σε όλα τα ηλεκτρικά μέρη.

Η συσκευή πρέπει να φυλάσσεται μακριά από παιδιά και ανήλικους.

Η εγγύηση δεν ισχύει πλέον όταν υπάρχουν ελαττώματα στο προϊόν που προέρχονται από ζημιά ή όταν τα μέρη του προϊόντος έχουν αλλοιωθεί από μη εξουσιοδοτημένα άτομα καθώς και μετά από τυχόν επέμβαση στο περιεχόμενο της συσκευής από ακατάλληλο χειρισμό ή κακή χρήση.

Ακολουθήστε τις παρακάτω οδηγίες για την ασφαλή χρήση και εγκατάσταση. Καθώς θα αποσυσκευάζετε το προϊόν, ελέγξτε για ζημιές. Σε αυτή την περίπτωση ενημερώστε τον προμηθευτή σας.

Η EUROLAMP ABEE διατηρεί το δικαίωμα να ερμηνεύει και να τροποποιεί το περιεχόμενο αυτού του εγγράφου ανά πάσα στιγμή χωρίς προηγούμενη ειδοποίηση.



## ΣΩΣΤΗ ΔΙΑΘΕΣΗ ΑΥΤΟΥ ΤΟΥ ΠΡΟΪΟΝΤΟΣ

Αυτή η σήμανση υποδηλώνει ότι το προϊόν αυτό δεν πρέπει να διατεθεί μαζί με άλλα οικιακά απορρίμματα σε όλη την ΕΕ. Για να αποφευχθεί πιθανή βλάβη στο περιβάλλον ή την ανθρώπινη υγεία από την ανεξέλεγκτη διάθεση των αποβλήτων, ανακυκλώστε την υπεύθυνα για την πρόωθηση της βιώσιμης επαναχρησιμοποίησης των υλικών πόρων. Για να επιστρέψετε τη χρησιμοποιημένη συσκευή σας, χρησιμοποιήστε τα συστήματα επιστροφής και συλλογής ή επικοινωνήστε με τον πωλητή όπου αγοράστηκε το προϊόν. Μπορούν να πάρουν αυτό το προϊόν για ασφαλή περιβαλλοντική ανακύκλωση.



# EUROLAMP®

Pioneers in New Technology !

Please read these instructions carefully. Please pay particular attention to the safety information. We recommend that you keep the instructions for future reference.

## **SAFETY RECOMMENDATIONS**

It is essential to read and understand all the safety and operating instructions before the installation. If this is your first time using the device, keep the instructions secure for future reference.

In cases where the connection to a direct power supply needs to be made, it is necessary to be done by a qualified person.

It can be cleaned with a dry and clean fabric or with a use of neutral detergent. Do not use solvents or corrosive products. In case that the surface is wet, wait until it gets dry and then use it. Avoid contact on all electrical parts with liquids.

The device should be kept out of the reach of children and minors.

The warranty is no longer valid when there are defects in the product where come from damages or when the parts of the product has been damaged by unauthorized persons as well as after any intervention on the device due improper handling or misuse.

Follow the instructions below for safe use and installation. As you unpacking the product, check for damages. In that case, please inform your supplier.

EUROLAMP SA reserves the right to interpret and amendment the content of this document at any time without prior notice.



### **CORRECT DISPOSAL OF THIS PRODUCT**

This marking indicates that this product should not be disposed with other household wastes throughout the EU. To prevent possible harm to the environment or human health from uncontrolled waste disposal, recycle it responsibly to promote the sustainable reuse of material resources. To return your used device, please use the return and collection systems or contact the retailer where the product was purchased. They can take this product for environmental safe recycling.



## Ας ξεκινήσουμε!

Οδηγίες λειτουργίας. Ακολουθήστε τις παρακάτω απλές οδηγίες ως αναφορά.

Βήματα λειτουργίας	Στοιχεία λειτουργίας	Νέος λογαριασμός	Επανεγκαταστήστε την εφαρμογή
Βήμα 1	Κάνετε λήψη και εγκαταστήστε την εφαρμογή	ΝΑΙ	ΝΑΙ
Βήμα 2	Ενεργοποίηση εφαρμογής	ΝΑΙ	ΝΑΙ
Βήμα 3	Εγγραφή λογαριασμού	ΝΑΙ	ΟΧΙ
Βήμα 4	Σύνδεση	ΝΑΙ	ΝΑΙ
Βήμα 5	Προσθήκη συσκευής για έλεγχο	ΝΑΙ	Η καταχωρισμένη συσκευή θα παραμείνει.

**Σημείωση :** Εάν καταχωρίσατε τον λογαριασμό και προσθέσατε τη συσκευή πριν, όταν επανεγκαταστήσετε ξανά την εφαρμογή και συνδεθείτε, η προστιθέμενη συσκευή θα παραμείνει.

### FCC Caution (FCC ID: 2AJCLTWAC-TYWFS)

Αυτή η συσκευή συμμορφώνεται με τους κανόνες FCC. Η λειτουργία υπόκειται στις ακόλουθες δύο προϋποθέσεις: (1) Αυτή η συσκευή ενδέχεται να μην προκαλέσει επιβλαβείς παρεμβολές και (2) αυτή η συσκευή πρέπει να δέχεται τυχόν παρεμβολές που λαμβάνονται, συμπεριλαμβανομένων παρεμβολών που μπορεί να προκαλέσουν ανεπιθύμητη λειτουργία. Τυχόν αλλαγές ή τροποποιήσεις που δεν έχουν εγκριθεί ρητά από το υπεύθυνο για τη συμμόρφωση θα μπορούσαν να ακυρώσουν την εξουσιοδότηση του χρήστη να χειρίζεται τον εξοπλισμό.

Σημείωση: Αυτός ο εξοπλισμός έχει δοκιμαστεί και έχει βρεθεί ότι συμμορφώνεται με τα όρια για μια ψηφιακή συσκευή κατηγορίας Β, σύμφωνα με τους κανόνες FCC. Αυτά τα όρια έχουν σχεδιαστεί για να παρέχουν εύλογη προστασία από επιβλαβείς παρεμβολές σε οικιακή εγκατάσταση. Αυτός ο εξοπλισμός παράγει χρήσεις και μπορεί να εκπέμψει ενέργεια ραδιοσυχνότητας και, εάν δεν εγκατασταθεί και χρησιμοποιηθεί σύμφωνα με τις οδηγίες, μπορεί να προκαλέσει επιβλαβείς παρεμβολές στις ραδιοεπικοινωνίες. Ωστόσο, δεν υπάρχει εγγύηση ότι δεν θα υπάρξουν παρεμβολές σε μια συγκεκριμένη εγκατάσταση. Εάν αυτός ο εξοπλισμός να προκαλέσει επιβλαβείς παρεμβολές στη λήψη ραδιοφώνου ή τηλεόρασης, η οποία μπορεί να προσδιοριστεί απενεργοποιώντας και ενεργοποιώντας τον εξοπλισμό, ο χρήστης ενθαρρύνεται να προσπαθήσει να διορθώσει την παρεμβολή με ένα ή περισσότερα από τα ακόλουθα μέτρα:

- Επαναπροσανατολίστε ή μετατοπίστε την κεραία λήψης.
- Αυξήστε το διαχωρισμό μεταξύ του εξοπλισμού και του δέκτη.
- Συνδέστε τον εξοπλισμό σε πρίζα διαφορετικού κυκλώματος από αυτό στο οποίο είναι συνδεδεμένος ο δέκτης.
- Συμβουλευτείτε τον αντιπρόσωπο ή έναν έμπειρο τεχνικό ραδιοφώνου / τηλεόρασης για βοήθεια.
- Η απόσταση μεταξύ χρήστη και συσκευής δεν πρέπει να είναι μικρότερη από 20 εκατοστά.



## ΠΕΡΙΕΧΟΜΕΝΑ

Προδιαγραφές και βασικές πληροφορίες της ενότητας Wi-Fi	6
Λήψη και εγκατάσταση της εφαρμογής	7
Ενεργοποίηση εφαρμογής	8
Εγγραφή	9
Σύνδεση	10
Προσθήκη συσκευής	13
Έλεγχος κλιματιστικού	15
Διαχείριση λογαριασμών	32
Αντιμετώπιση προβλημάτων	34

## Προδιαγραφές και βασικές πληροφορίες της ενότητας Wi-Fi

### 1. Ελάχιστες προδιαγραφές σε ένα Smart phone:

Έκδοση Android 5.0 ή νεότερη

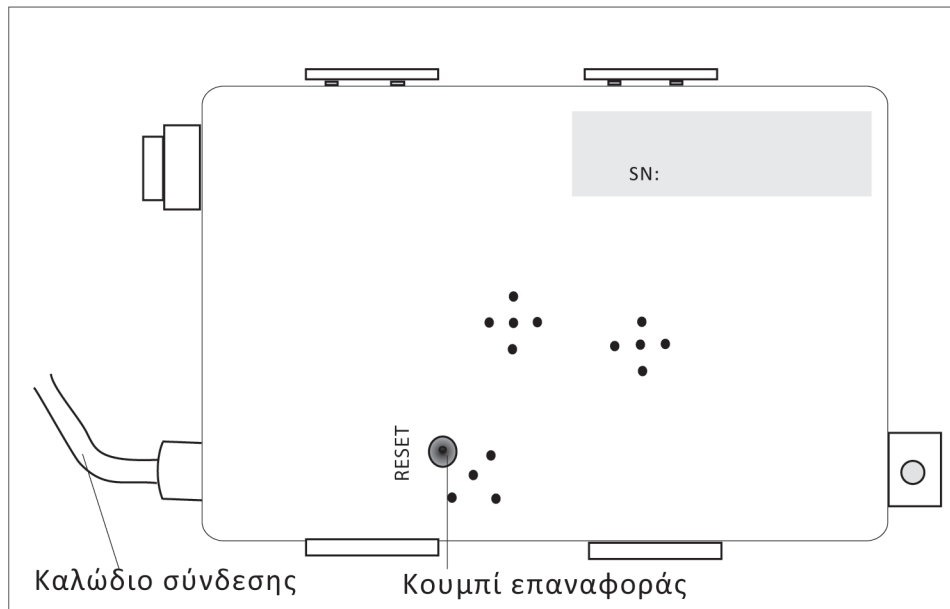
Έκδοση IOS 9.0 ή νεότερη

### 2. Βασικές παράμετροι για τη μονάδα Wi-Fi

Παράμετροι	Λεπτομέριες
Συχνότητα δικτύου	2.400 - 2.500GHz
Πρότυπα WLAN	IEEE 802.11 b/g/n(channels 1-14)
Υποστήριξη στοίβας πρωτοκόλλου	IPv4/IPv6/TCP/UDP/HTTPS/TLS/MulticastDNS
Υποστήριξη ασφαλείας	WEP/WPA/WPA2/AES128
Υποστήριξη τύπου δικτύου	STA/AP/STA+AP

### 3. Θέση και εμφάνιση της μονάδας Wi-Fi στην εσωτερική μονάδα.

Ανοίξτε τον μπροστινό πίνακα, η μονάδα Wi-Fi βρίσκεται κοντά στο κάλυμμα του ηλεκτρικού κουτιού ή στον πίνακα.



## Λήψη και εγκατάσταση της εφαρμογής



### Για Android smart phone

Μέθοδος 1: Σαρώστε τον κωδικό QR με σαρωτή προγράμματος περιήγησης, κατεβάστε και εγκαταστήστε την εφαρμογή.

Μέθοδος 2: Ανοίξτε το Google Play Store στο έξυπνο τηλέφωνό σας και πραγματοποιήστε αναζήτηση το "EUROLAMP Smart", κατεβάστε και εγκαταστήστε την εφαρμογή.



### Για IOS smart phone

Μέθοδος 1: Σαρώστε τον κωδικό QR και ακολουθήστε τις συμβουλές για να μπειτε στο "AppStore" και εγκαταστήστε την εφαρμογή.

Μέθοδος 2: Ανοίξτε το Apple "AppStore" στο έξυπνο τηλέφωνό σας και αναζητήστε το "EUROLAMP Smart" κατεβάστε και εγκαταστήστε την εφαρμογή.



#### Σημείωση:

Ενεργοποιήστε τα δικαιώματα αποθήκευσης / τοποθεσίας / κάμερας για αυτήν την εφαρμογή κατά την εγκατάσταση. Διαφορετικά, θα έχει κάποια προβλήματα κατά τη λειτουργία.

## Ενεργοποίηση εφαρμογής

Την πρώτη φορά που θα χρησιμοποιηθεί η εφαρμογή, θα πρέπει να ενεργοποιηθεί.

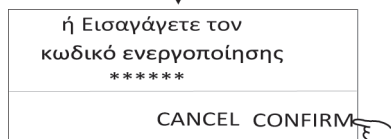
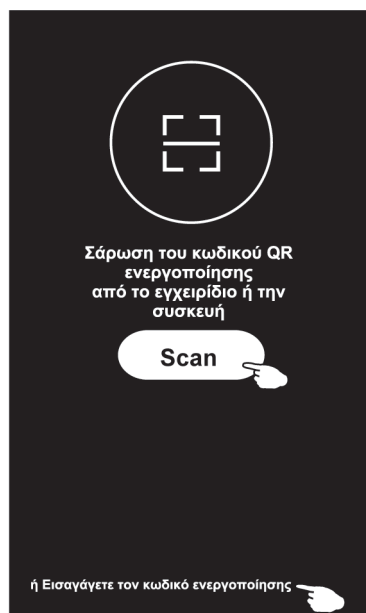
1. Εκκινήστε την εφαρμογή "EUROLAMP Smart" στο smart phone σας.



2. Μέθοδος 1: Πατήστε το κουμπί "Σάρωση" και σαρώστε τον κωδικό ενεργοποίησης QR  
Μέθοδος 2: Πατήστε "ή Εισαγάγετε τον κωδικό ενεργοποίησης" στο κάτω μέρος της οθόνης, μετά εισαγάγετε τον κωδικό ενεργοποίησης και πατήστε "ΕΠΙΒΕΒΑΙΩΣΗ".

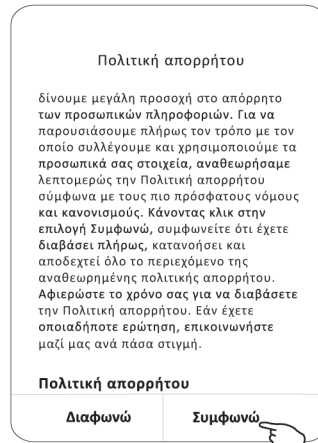


Σημείωση:  
Χωρίς τον κωδικό QR ή τον κωδικό ενεργοποίησης, δεν μπορείτε να ενεργοποιήσετε την εφαρμογή και να τη χρησιμοποιήσετε, παρακαλώ φυλάξτε τα ασφαλή.

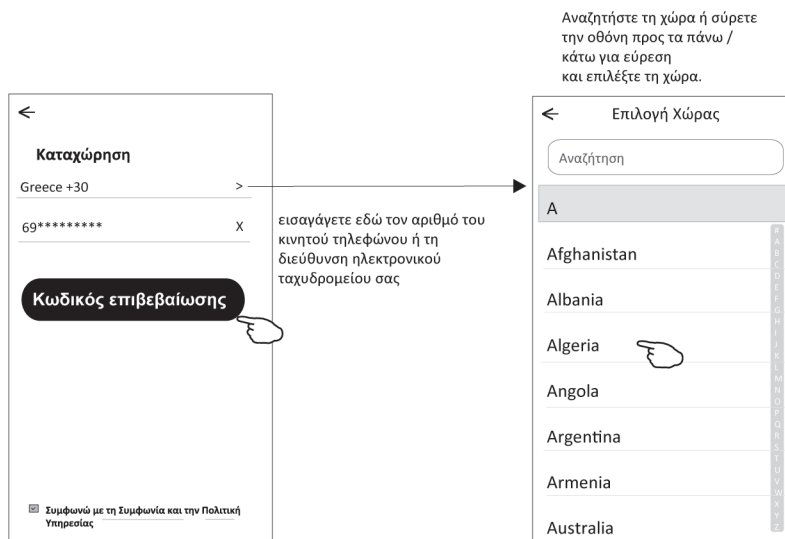


# Εγγραφή

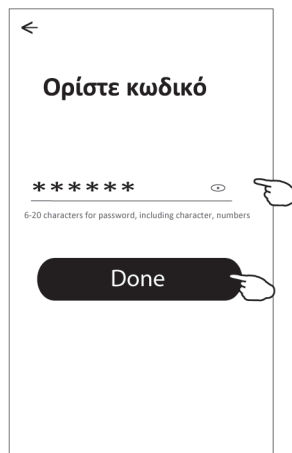
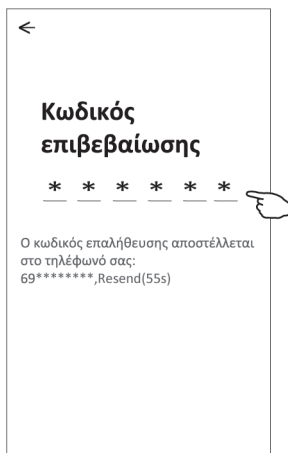
1. Εάν δεν έχετε λογαριασμό, πατήστε το κουμπί "Εγγραφή".
2. Διαβάστε την Πολιτική απορρήτου και πατήστε "Συμφωνώ".



3. Πατήστε ">" και επιλέξτε τη χώρα.
4. Εισαγάγετε τον αριθμό τηλεφώνου ή τη διεύθυνση e-mail σας.
5. Πατήστε το κουμπί "Λήψη κωδικού επαλήθευσης".

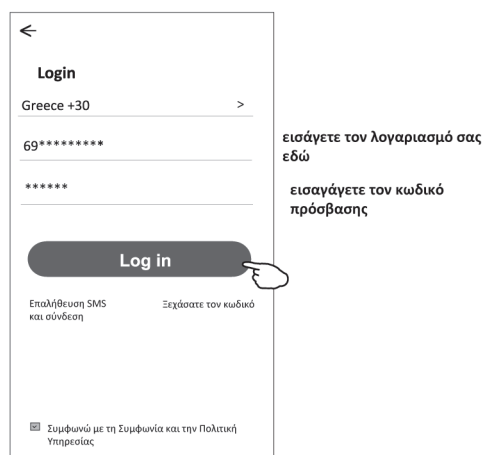
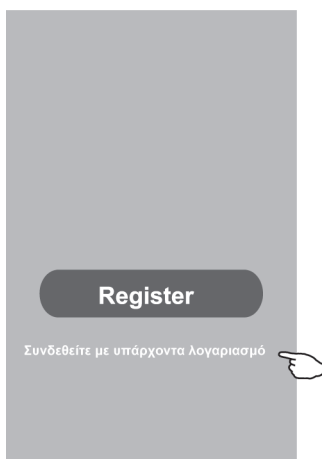


6. Εισαγάγετε τον κωδικό επαλήθευσης που λάβατε από τηλεφωνικό μήνυμα ή e-mail.
7. Ορίστε τον κωδικό πρόσβασης με 6-20 χαρακτήρες, συμπεριλαμβανομένων χαρακτήρων και αριθμών.
8. Πατήστε "Τέλος".



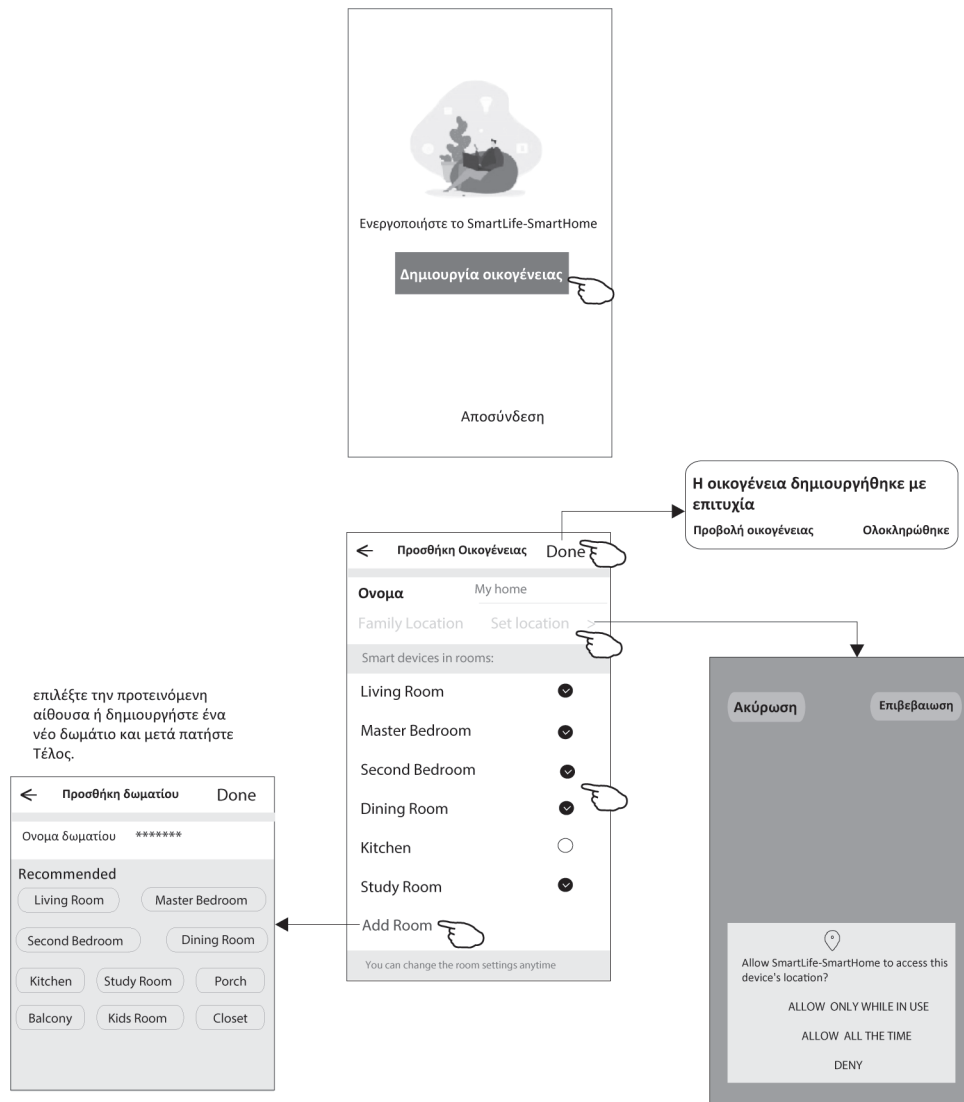
## Σύνδεση

1. Πατήστε "Σύνδεση με υπάρχοντα λογαριασμό".
2. Εισαγάγετε τον καταχωρημένο λογαριασμό και τον κωδικό πρόσβασής σας.
3. Πατήστε το κουμπί "Σύνδεση".



Την πρώτη φορά που χρησιμοποιείται η εφαρμογή, απαιτείται η δημιουργία οικογένειας:

4. Πατήστε "Δημιουργία οικογένειας".
5. Δημιουργήστε όνομα για την οικογένεια.
6. Ορίστε την τοποθεσία.
7. Επιλέξτε προεπιλεγμένα δωμάτια ή προσθέστε νέα δωμάτια.
8. Πατήστε "Τέλος" και "Ολοκληρώθηκε".



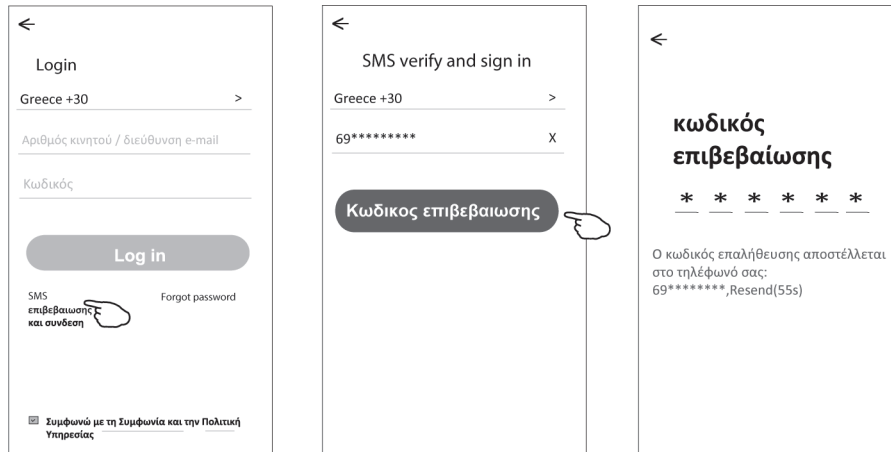
**Σημείωση:**  
Η εφαρμογή μπορεί να ανοίξει το χάρτη στο τηλέφωνό σας και μπορείτε να ορίσετε την τοποθεσία όπου θρίσκεστε.

## Ξεχάσατε τον κωδικό πρόσβασης

Εάν ξεχάσατε τον κωδικό πρόσβασης, μπορείτε να συνδεθείτε ως εξής:

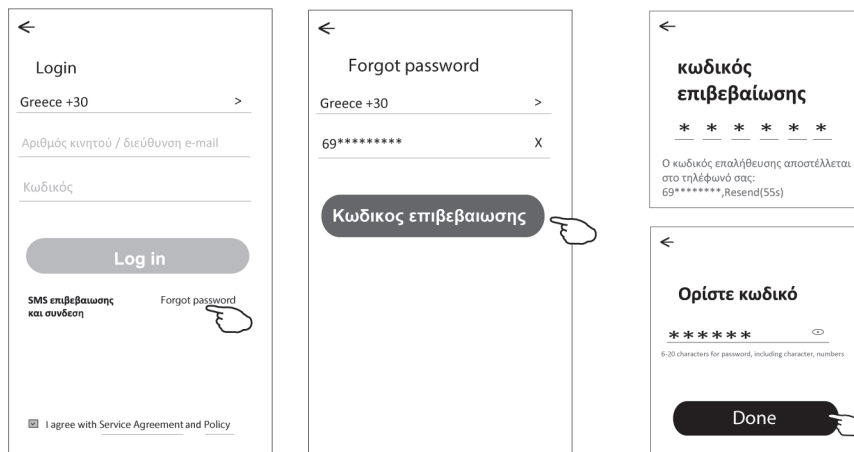
(Μόνο για λογαριασμούς αριθμών τηλεφώνου)

1. Πατήστε "Επαλήθευση SMS και σύνδεση".
2. Εισαγάγετε τον αριθμό τηλεφώνου σας και πατήστε το κουμπί "Λήψη κωδικού επαλήθευσης".
3. Εισαγάγετε τον κωδικό επαλήθευσης που έλαβε το τηλέφωνό σας.



Ή μπορείτε να επαναφέρετε τον κωδικό πρόσβασης όπως παρακάτω:

1. Πατήστε "Ξεχάσατε τον κωδικό πρόσβασης".
2. Εισαγάγετε τον λογαριασμό σας (αριθμός τηλεφώνου ή διεύθυνση e-mail) και πατήστε το κουμπί "Λήψη κωδικού επαλήθευσης".
3. Εισαγάγετε τον κωδικό επαλήθευσης που λάβατε από το τηλέφωνο ή το e-mail σας.
4. Ορίστε τον νέο κωδικό πρόσβασης και πατήστε το κουμπί "Τέλος".





## Προσθέστε Συσκευή

Υπάρχουν 2 τρόποι, CF (Γρήγορη σύνδεση) και AP (Σημείο πρόσβασης) για την προσθήκη συσκευής.

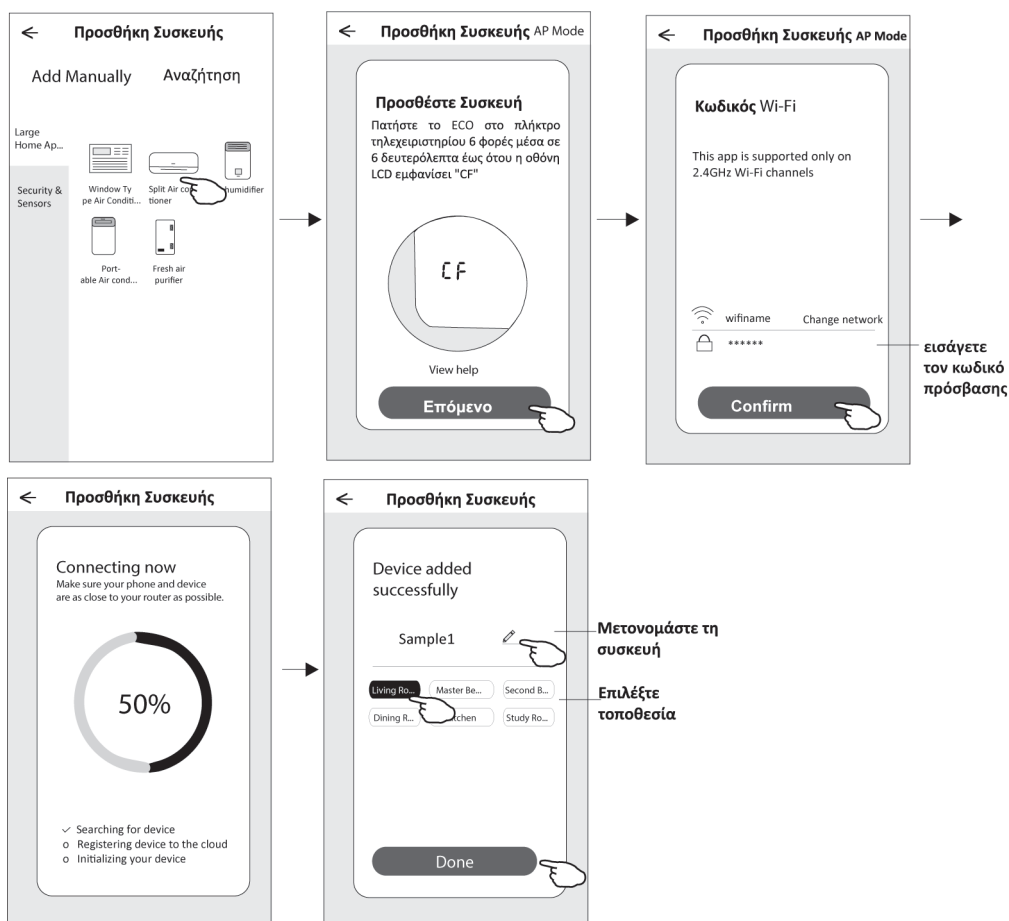
### Λειτουργία CF

1. Ενεργοποιήστε την εσωτερική μονάδα, δεν χρειάζεται να ανοίξετε το κλιματιστικό.
2. Κάντε κλικ στο "+" στην επάνω δεξιά γωνία της αρχικής οθόνης ή πατήστε "Προσθήκη συσκευής" στο δωμάτιο που δεν διαθέτει συσκευή.
3. Πατήστε το λογότυπο "Split Air conditioner".
4. Επαναφέρετε τη μονάδα Wi-Fi πιέζοντας το "DISPLAY" στον απομακρυσμένο έλεγχο 6 φορές ή χρησιμοποιήστε ένα κατάλληλο εργαλείο για να πατήσετε το κουμπί επαναφοράς στη μονάδα Wi-Fi, Όταν δεν υπάρχει πλήκτρο DISPLAY στο τηλεχειριστήριο, πατήστε το πλήκτρο ECO 6 φορές στο χρόνο των 8 δευτερολέπτων μέχρι η συσκευή να βουητό και η ο θόνη LCD να εμφανίσει "CF" στην εσωτερική οθόνη, και μετά αγγίξτε «Επόμενο βήμα».
5. Εισαγάγετε τον κωδικό πρόσβασης του Wi-Fi που είναι ίδιο με το έξυπνο τηλέφωνό σας που είναι συνδεδεμένο, πατήστε "Επιβεβαίωση" (Μπορείτε να αλλάξετε δίκτυο εάν χρειάζεται).
6. Μπορείτε να δείτε το ποσοστό ποσοστού της διαδικασίας σύνδεσης, ταυτόχρονα, τα PP ", SA ", AP " να λάμπουν με τη σειρά τους στην εσωτερική οθόνη.

"PP" σημαίνει "Αναζήτηση δρομολογητή"

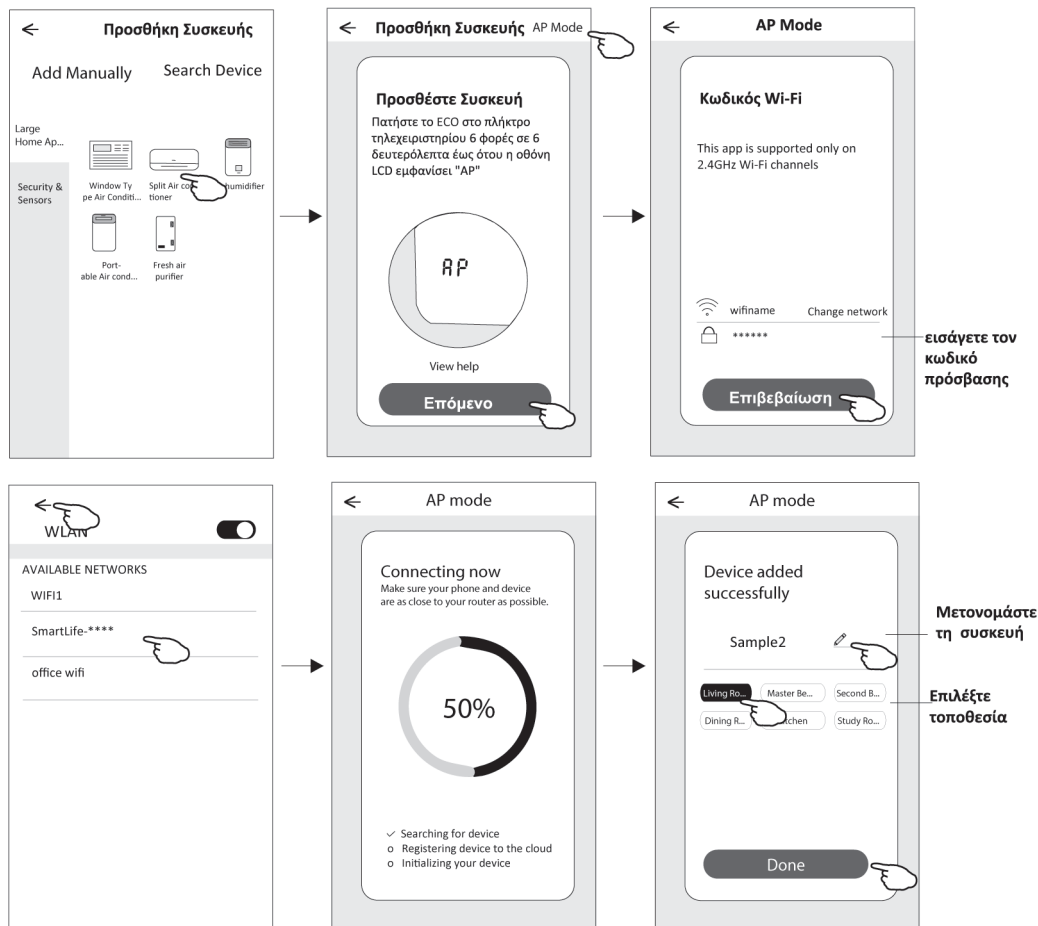
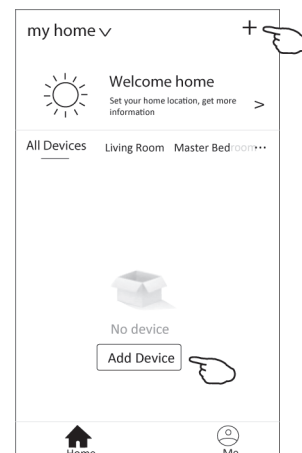
"SA" σημαίνει "συνδεδεμένο στο δρομολογητή"

"AP" σημαίνει "συνδεδεμένο στον διακομιστή"



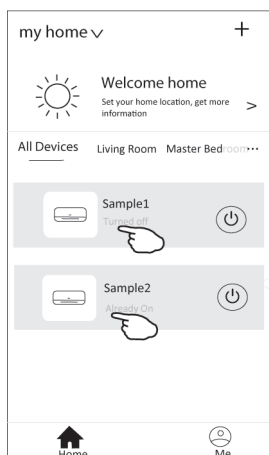
## Λειτουργία AP

1. Ενεργοποιήστε την εσωτερική μονάδα, δεν χρειάζεται να ανοίξετε το κλιματιστικό.
2. Κάντε κλικ στο "+" στην επάνω δεξιά γωνία της αρχικής οθόνης ή πατήστε "Προσθήκη συσκευής" στο δωμάτιο που δεν διαθέτει συσκευή.
3. Πατήστε το λογότυπο "Split Air conditioner".
4. Επαναφέρετε τη μονάδα Wi-Fi πατώντας το "DISPLAY" στο τηλεχειριστήριο 6 φορές ή χρησιμοποιήστε ένα κατάλληλο εργαλείο για να πατήσετε το κουμπί επαναφοράς στη μονάδα Wi-Fi, έως ότου εμφανιστεί το "AP" στην εσωτερική οθόνη και μετά πατήστε "Επόμενο βήμα".
5. Εισαγάγετε τον κωδικό πρόσβασης του Wi-Fi που είναι ίδιο με το smart σας συνδεδεμένο τηλέφωνο, πατήστε "Επιβεβαίωση".
6. Στην οθόνη ρύθμισης δικτύου, επιλέξτε "SmartLife - \*\*\*\*" και πατήστε ">".
7. Μπορείτε να δείτε το ποσοστό της διαδικασίας σύνδεσης, ταυτόχρονα "PP", "SA", "AP" να ανάβει με τη σειρά την εσωτερική οθόνη.  
 "PP" σημαίνει "Αναζήτηση δρομολογητή"  
 "SA" σημαίνει "συνδεδεμένο στο δρομολογητή"  
 "AP" σημαίνει "συνδεδεμένο στον διακομιστή"



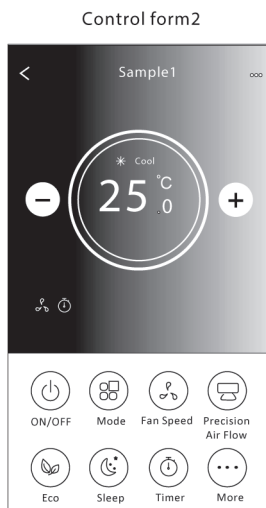
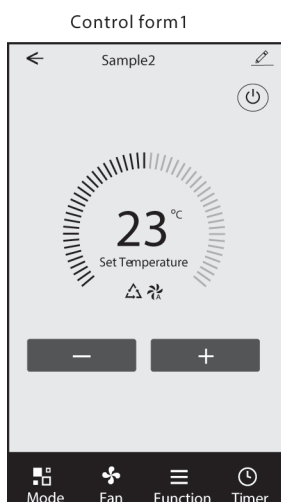
## Έλεγχος κλιματιστικού

Η οθόνη ελέγχου της συσκευής θα εμφανιστεί αυτόματα μετά την προσθήκη της συσκευής.  
Η οθόνη ελέγχου της συσκευής θα εμφανιστεί χειροκίνητα πατώντας το όνομα της συσκευής στην αρχική οθόνη.



### Σημείωση:

Υπάρχουν δύο διαφορετικές φόρμες ελέγχου που βασίζονται σε διαφορετικό λογισμικό ή υλικολογισμικό λειτουργικής μονάδας Wi-Fi. Διαβάστε προσεκτικά το εγχειρίδιο με βάση την πραγματική διεπαφή ελέγχου.



## ΕΛΕΓΧΟΣ FORM 1

### Η κύρια διεπαφή ελέγχου



### Ρύθμιση λειτουργίας

1. Πατήστε Λειτουργία για να εμφανιστεί η οθόνη Λειτουργία.
2. Επιλέξτε μία από τις λειτουργίες Feel / Cool / Heat / Dry / Fan.
3. Πατήστε οπουδήποτε γύρω από τη θερμοκρασία ρύθμισης για να ακυρώσετε τη ρύθμιση λειτουργίας.



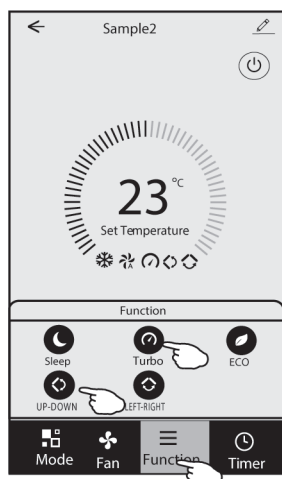
### Επιλέξτε ταχύτητα ανεμιστήρα

1. Πατήστε Fan για να εμφανιστεί η οθόνη Fan.
2. Επιλέξτε μία από τις ταχύτητες ανεμιστήρα High / med / Low / Auto.
3. Πατήστε οπουδήποτε γύρω από τη θερμοκρασία ρύθμισης για να ακυρώσετε την επιλογή.



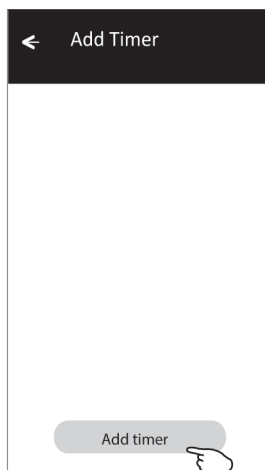
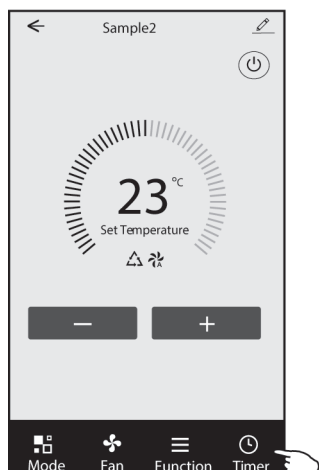
## Ρύθμιση λειτουργίας

1. Πατήστε Function για να εμφανιστεί η οθόνη Function.
2. Επιλέξτε μία από τις λειτουργίες Sleep / Turbo / ECO.
3. Επιλέξτε UP-DOWN / LEFT-RIGHT για αυτόματη ταλάντευση με κατεύθυνση UP-DOWN / LEFT-RIGHT.
4. Πατήστε οπουδήποτε γύρω από τη θερμοκρασία ρύθμισης για να ακυρώσετε τη ρύθμιση λειτουργία.



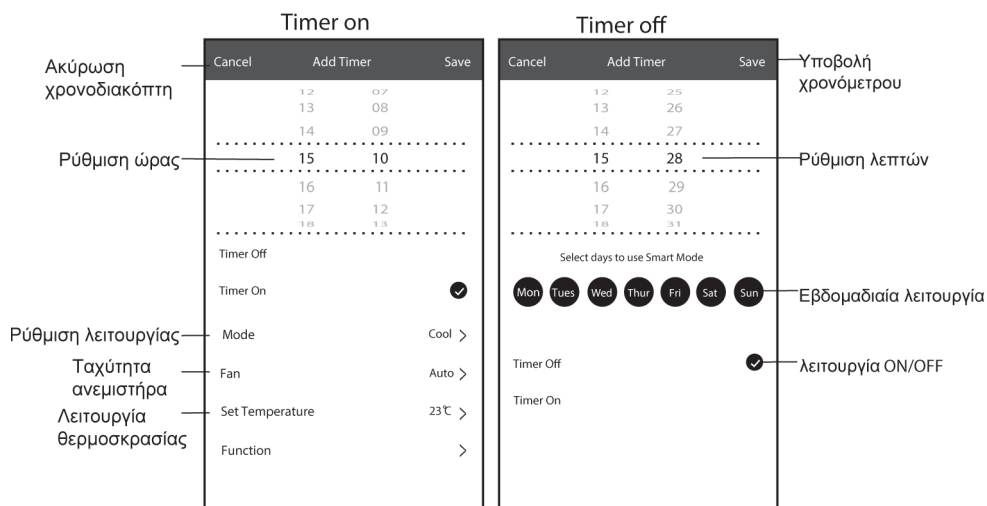
## Προσθήκη χρονοδιακόπτη

1. Πατήστε Timer για να εμφανιστεί η οθόνη Add Timer (Προσθήκη χρονοδιακόπτη).
2. Πατήστε Add Timer (Προσθήκη χρονοδιακόπτη).



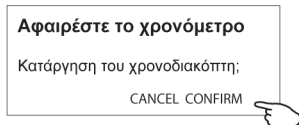
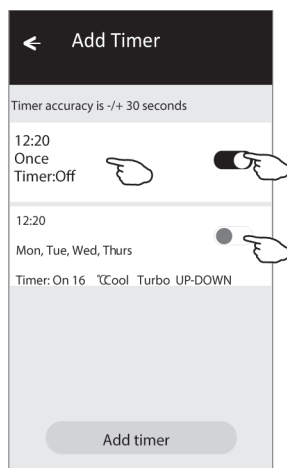
## Προσθήκη χρονοδιακόπτη

3. Επιλέξτε την ώρα, επιλέξτε τις ημέρες επανάληψης και ενεργοποιήστε / απενεργοποιήστε το χρονοδιακόπτη
4. Επιλέξτε τη Λειτουργία / Ταχύτητα ανεμιστήρα / Λειτουργία και επιλέξτε τη θερμοκρασία ρύθμισης για το Χρονοδιακόπτη ενεργοποιημένο.
5. Πατήστε Αποθήκευση για να προσθέσετε το χρονόμετρο.



## Προσθήκη χρονοδιακόπτη

1. Πατήστε τη γραμμή χρονοδιακόπτη για να επεξεργαστείτε το χρονοδιακόπτη όπως η διαδικασία προσθήκης χρονοδιακόπτη.
2. Κάντε κλικ στο διακόπτη για ενεργοποίηση ή απενεργοποίηση του χρονοδιακόπτη.
3. Κρατήστε πατημένο τη γραμμή του χρονοδιακόπτη περίπου 3 δευτερόλεπτα και εμφανίστε την οθόνη Κατάργηση χρονοδιακόπτη, πατήστε CONFIRM και αφαιρέστε το χρονοδιακόπτη.

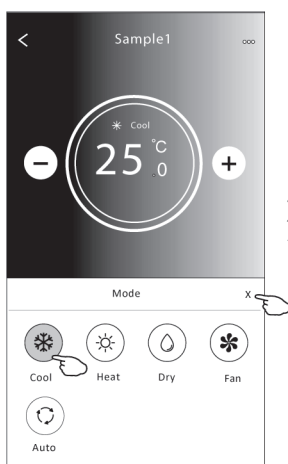


## ΕΛΕΓΧΟΣ FORM 2



### Ρύθμιση λειτουργίας

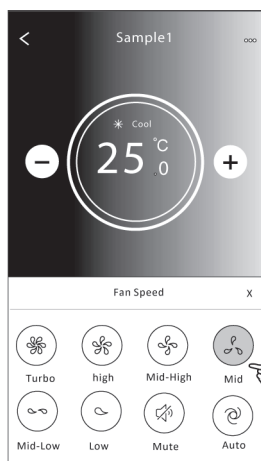
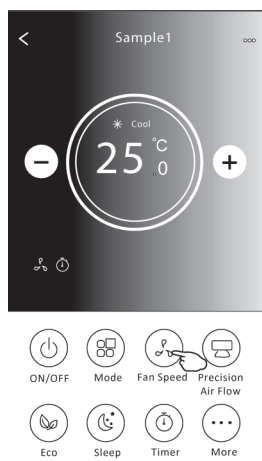
1. Πατήστε το κουμπί Λειτουργία.
2. Υπάρχουν 5 λειτουργίες στην οθόνη λειτουργίας, πατήστε ένα κουμπί για να ρυθμίσετε τη λειτουργία λειτουργίας του κλιματιστικού.
3. Πατήστε το κουμπί X για να υποστηρίξετε την κύρια οθόνη ελέγχου.
4. Η λειτουργία και το φόντο θα αλλάξουν στην οθόνη.



**Σημείωση:** διαβάστε τις λεπτομέρειες κάθε λειτουργίας στο εγχειρίδιο χρήστη για έλεγχο πιο άνετα.

## Επιλογή ταχύτητας ανεμιστήρα

1. Πατήστε το κουμπί Ταχύτητα ανεμιστήρα.
2. Επιλέξτε την επιθυμητή ταχύτητα ανεμιστήρα και πατήστε.
3. Πατήστε το κουμπί X για να υποστηρίξετε την κύρια οθόνη ελέγχου.
4. Η επιλεγμένη ένδειξη ταχύτητας ανεμιστήρα θα εμφανιστεί στην οθόνη.

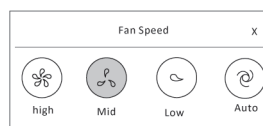


Mode	Fan Speed
Cool	All speeds
Fan	All speeds
Dry	
Heat	All speeds
Auto	All speeds

### Σημείωση:

Η ταχύτητα του ανεμιστήρα δεν μπορεί να ρυθμιστεί σε λειτουργία ξηρού.

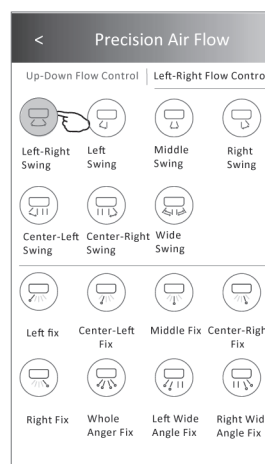
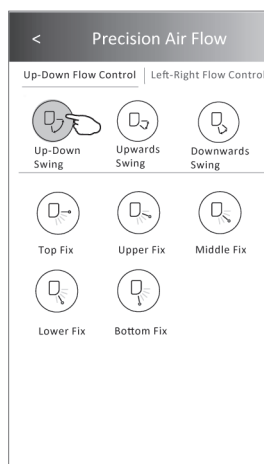
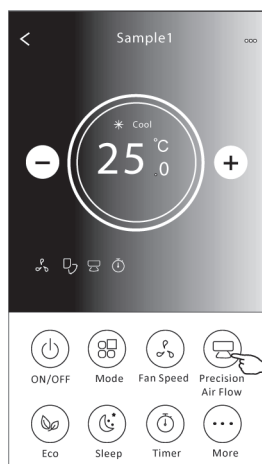
Σημείωση: Η οθόνη Ταχύτητα ανεμιστήρα μπορεί να φαίνεται ελαφρώς διαφορετική, ανάλογα με το μοντέλο του κλιματιστικού. Παραδείγματα όπως παρακάτω:



## Έλεγχος ροής αέρα

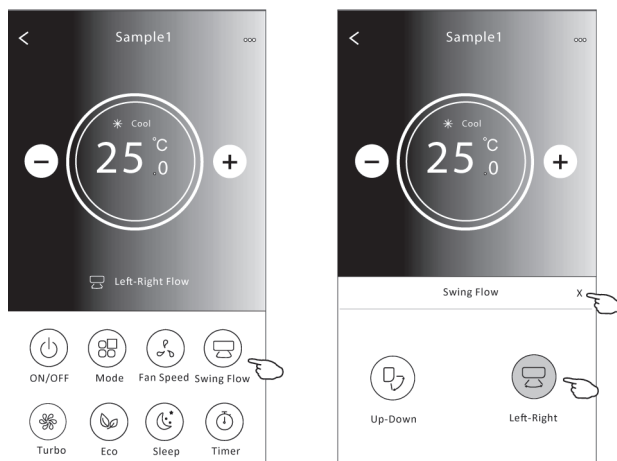
1. Πατήστε το κουμπί Precision Air Flow ή το κουμπί Swing Flow.
2. Επιλέξτε την επιθυμητή ροή αέρα και επιλέξτε την.
3. Πατήστε το κουμπί X για να επιστρέψετε στην κύρια οθόνη ελέγχου.
4. Η επιλεγμένη ένδειξη ροής αέρα θα εμφανιστεί στην οθόνη.

Σημείωση: Για ορισμένα μοντέλα χωρίς αυτόματο αριστερό-δεξιό άνεμο, εάν το ενεργοποιήσετε, θα ακούσετε ένα ηχητικό σήμα, αλλά καμία ενέργεια.



Σημείωση: Η κύρια οθόνη ελέγχου και η οθόνη ροής αέρα ενδέχεται να εμφανίζονται ελαφρώς διαφορετικές, ανάλογα με το μοντέλο του κλιματιστικού. Παραδείγματα όπως παρακάτω:





## ECO λειτουργία

1. Για τη λειτουργία Eco, απλώς πατήστε το κουμπί για να ενεργοποιήσετε τη λειτουργία, το κουμπί θα ανάψει και η ένδειξη θα εμφανιστεί στην οθόνη.
2. Πατήστε ξανά για να απενεργοποιήσετε τη λειτουργία.
3. Θερμοκρασία ελεγχόμενη για κάποιο μοντέλο κλιματιστικού:  
Στη λειτουργία ψύξης, η νέα θερμοκρασία ρύθμισης θα είναι  $\geq 26$ .  
Στη λειτουργία θέρμανσης, η νέα θερμοκρασία ρύθμισης θα είναι  $\leq 25$ .



Mode	ECO enabled
Cool	Yes
Fan	
Dry	
Heat	Yes
Auto	

ECO είναι απενεργοποιημένη στη λειτουργία fan / dry / auto.

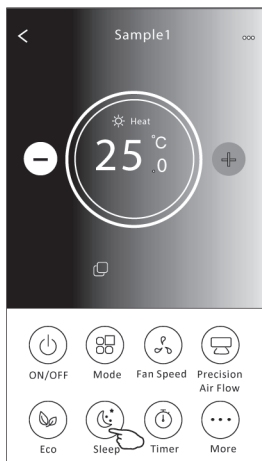
**Σημείωση:** Η κύρια οθόνη ελέγχου και η μέθοδος ελέγχου ECO ενδέχεται να εμφανίζονται ελαφρώς διαφορετικές, ανάλογα με το μοντέλο του κλιματιστικού. Παράδειγμα όπως παρακάτω:



Note:  
ECO is disabled on Turbo/Sleep mode too for some air conditioner model.

## Sleep λειτουργία

1. Πατήστε το κουμπί sleep.
2. Επιλέξτε τη λειτουργία sleep που θέλετε και επιλέξτε την.
3. Πατήστε το κουμπί X για να επιστρέψετε στην κύρια οθόνη ελέγχου.
4. Η επιλεγμένη ένδειξη λειτουργίας sleep θα εμφανιστεί στην οθόνη.

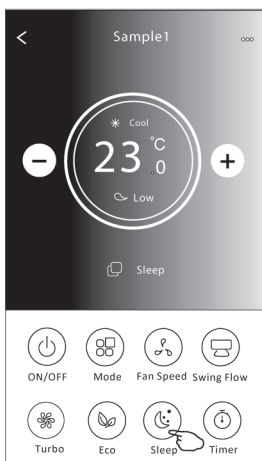


Mode	Sleep enabled
Cool	Yes
Fan	
Dry	
Heat	Yes
Auto	

Sleep είναι απενεργοποιημένη στις λειτουργίες Fan/ Dry/Auto .

### Σημείωση:

Η κύρια οθόνη ελέγχου μπορεί να φαίνεται ελαφρώς διαφορετική, ανάλογα με το μοντέλο του κλιματιστικού. Παράδειγμα όπως παρακάτω:

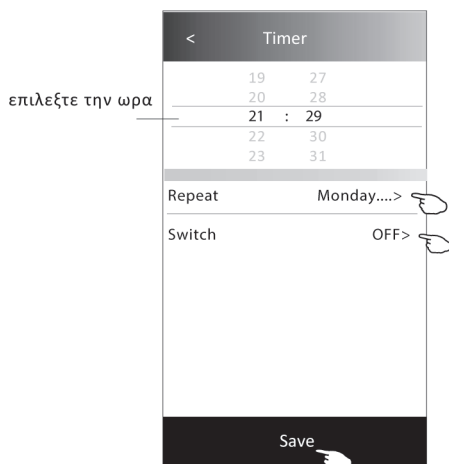
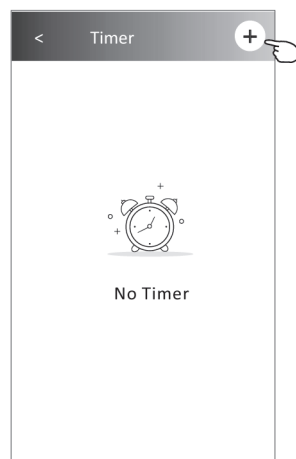
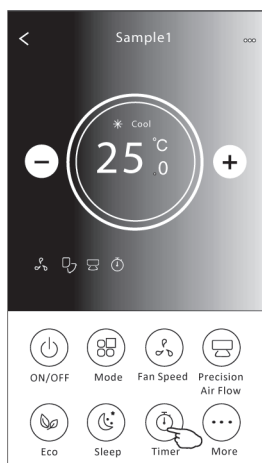


### Σημείωση:

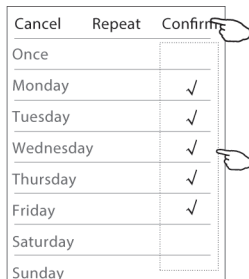
Η αναστολή λειτουργίας είναι απενεργοποιημένη και σε λειτουργία Turbo / Sleep για κάποιο μοντέλο κλιματισμού ..

## Timer(on) λειτουργία

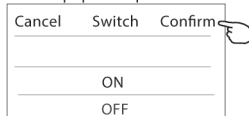
1. Πατήστε το κουμπί timer.
2. Πατήστε + στην επάνω δεξιά γωνία της κύριας οθόνης του χρονοδιακόπτη.
3. Επιλέξτε την ώρα / επανάληψη / απενεργοποίηση και μετά πατήστε Αποθήκευση.
4. Ο χρονοδιακόπτης (απενεργοποιημένος) θα εμφανιστεί στην κύρια οθόνη του χρονοδιακόπτη.



Πατήστε επανάληψη> και μετά αγγίξτε τις επιθυμητές ημέρες επανάληψης ή μία φορά και μετά πατήστε Επιβεβαίωση επιλογής.

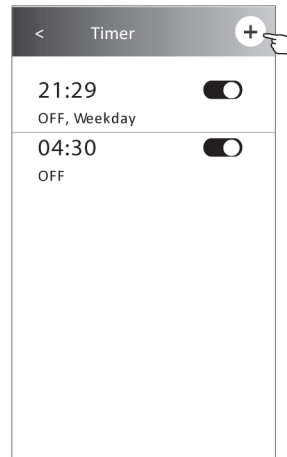


Πατήστε Διακόπτης> και σύρετε την οθόνη για να επιλέξετε ΕΝΕΡΓΟ και επιβεβαίωση.

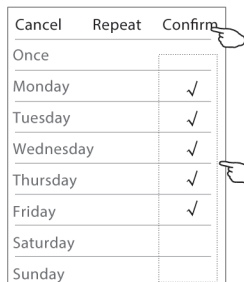
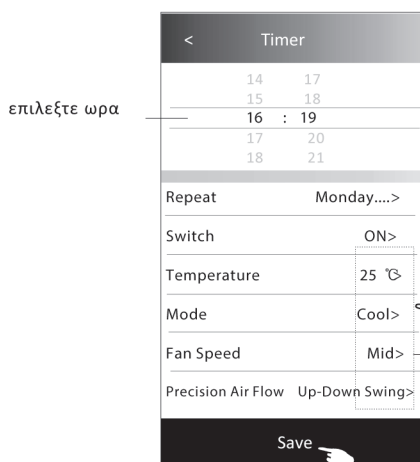


## Timer(off) λειτουργία

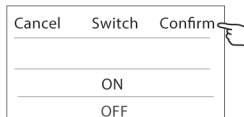
1. Πατήστε το κουμπί χρονοδιακόπτη (Timer).
2. Πατήστε + στην επάνω δεξιά γωνία της κύριας οθόνης του χρονοδιακόπτη (Timer).
3. Ορίστε την Ώρα / Επανάληψη Ημερομηνία / Διακόπτης (ON) / Θερμοκρασία / Λειτουργία / Ταχύτητα ανεμιστήρα / Ροή αέρα όπως επιθυμείτε και μετά πατήστε Αποθήκευση.
4. Ο χρονοδιακόπτης θα εμφανιστεί στην κύρια οθόνη του χρονοδιακόπτη.



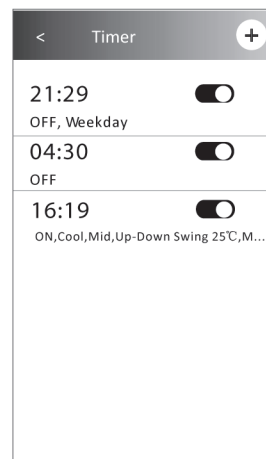
Πατήστε επανάληψη> και μετά αγγίξτε τις επιθυμητές ημέρες επανάληψης ή μία φορά και μετά πατήστε Επιβεβαίωση επιλογής.



Πατήστε Διακόπτης> και σύρετε την οθόνη για να επιλέξετε ΕΝΕΡΓΟ και επιβεβαίωση.

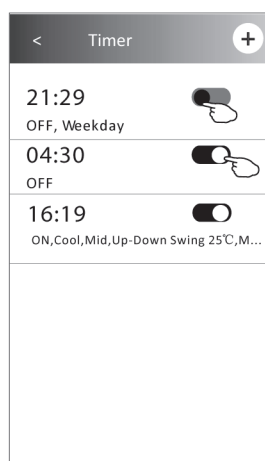
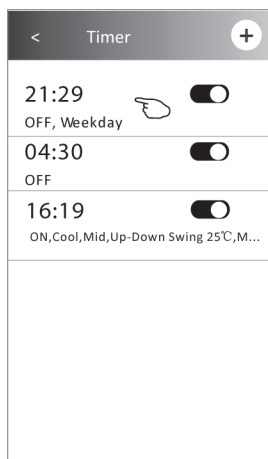


Πατήστε Θερμοκρασία / Λειτουργία / Ταχύτητα ανεμιστήρα / Ροή αέρα> ένα προς ένα και, στη συνέχεια, ορίστε όπως θέλετε, όπως αναφέρεται στο προηγούμενο κεφάλαιο και πατήστε Επιβεβαίωση της ρύθμισης.



## Διαχείριση Timer

1. Αλλάξτε τη ρύθμιση χρονοδιακόπτη:  
Πατήστε οπουδήποτε στη γραμμή λίστας χρονοδιακόπτη εκτός από τη γραμμή εναλλαγής για να μπείτε στην οθόνη ρύθμισης χρονομέτρου, αλλάξτε τη ρύθμιση και μετά πατήστε αποθήκευση.
2. Ενεργοποίηση ή απενεργοποίηση του χρονοδιακόπτη:  
Πατήστε στα αριστερά του διακόπτη για απενεργοποίηση του χρονοδιακόπτη.  
Πατήστε στα δεξιά του διακόπτη για να ενεργοποιήσετε το χρονόμετρο.
3. Διαγράψτε το χρονόμετρο:  
Σύρετε τη γραμμή λίστας του Χρονοδιακόπτη από τα δεξιά προς τα αριστερά μέχρι να εμφανιστεί το κουμπί Διαγραφή και μετά πατήστε Διαγραφή.

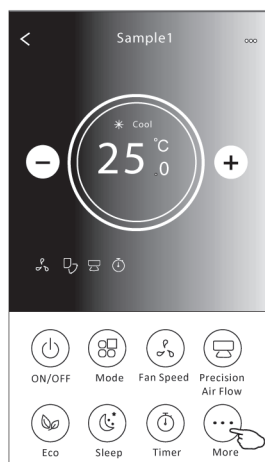


Σύρετε αριστερά για να απενεργοποιήσετε το χρονοδιακόπτη.  
Σύρετε προς τα δεξιά για να ενεργοποιήσετε το χρονόμετρο.

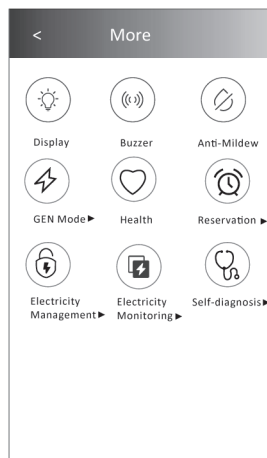


## Περισσότερες λειτουργίες

1. Πατήστε το κουμπί Περισσότερα για να ενεργοποιήσετε πρόσθετες λειτουργίες εάν εμφανιστεί στην οθόνη.



*Σημείωση:*  
Ορισμένα μοντέλα κλιματιστικών δεν έχουν το περισσότερο κουμπί



*Σημείωση:* Η εμφάνιση ενδέχεται να είναι διαφορετική, ορισμένα εικονίδια θα κρυφτούν εάν ο κλιματισμός δεν έχει αυτήν τη λειτουργία ή δεν ενεργοποιηθεί στην τρέχουσα λειτουργία.

2. Πατήστε το "Display" για να ενεργοποιήσετε / απενεργοποιήσετε την εσωτερική οθόνη LED.



Display

3. Πατήστε το "Buzzer" για να ενεργοποιήσετε / απενεργοποιήσετε το buzzing κατά τη λειτουργία μέσω του Wi-Fi APP.



Buzzer

4. Πατήστε το κουμπί "Anti-Mildew" για να ενεργοποιήσετε τη λειτουργία Anti-Mildew, εάν είναι διαθέσιμη στην οθόνη. Μετά την απενεργοποίηση του AC, θα αρχίσει να στεγνώνει, θα μειώσει την υπολειπόμενη υγρασία και θα αποτρέψει το καλούπι, μετά το τέλος της λειτουργίας, θα σβήσει αυτόματα.



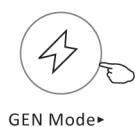
Anti-Mildew

5. Πατήστε το κουμπί "Υγεία" για να ενεργοποιήσετε / απενεργοποιήσετε τη λειτουργία υγιεινής, εάν είναι διαθέσιμη στην οθόνη. Ενεργοποιεί τη λειτουργία αντιβακτηριακού ιονιστή. Αυτή η λειτουργία χρησιμοποιείται μόνο για μοντέλα με τη γεννήτρια ιονισμού.

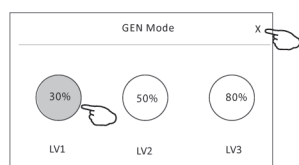


Health

6. Πατήστε το κουμπί "Λειτουργία GEN", εάν είναι διαθέσιμο στην οθόνη. Σε αυτήν τη λειτουργία, μπορείτε να επιλέξετε ένα από τα τρία επίπεδα ρεύματος. Το κλιματιστικό διατηρεί κατάλληλο ρεύμα για εξοικονόμηση ενέργειας.



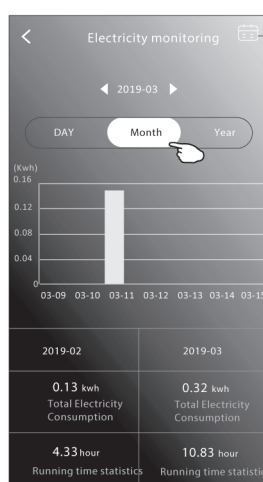
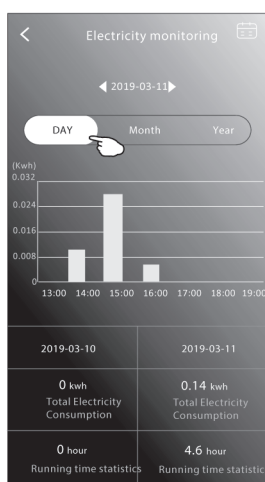
GEN Mode▶



7. Πατήστε το κουμπί "Παρακολούθηση ηλεκτρικής ενέργειας" εάν είναι διαθέσιμο στην οθόνη. Σε αυτήν τη λειτουργία, μπορείτε να παρακολουθείτε την κατανάλωση ηλεκτρικής ενέργειας του κλιματιστικού.



Electricity Monitoring ▶



Μπορείτε να πατήσετε αυτό το κουμπί για να εμφανιστεί το ημερολόγιο και στη συνέχεια να επιλέξετε την ημερομηνία.

8. Πατήστε το κουμπί "Self-Cleaning", εάν είναι διαθέσιμο στην οθόνη. Ελέγξτε τις λεπτομέρειες της λειτουργίας Αυτοκαθαρισμού, "Self-Cleaning", στο Εγχειρίδιο χρήστη.



Self-Cleaning

9. Πατήστε το κουμπί "8 °C Heat", εάν είναι διαθέσιμο στην οθόνη. Αυτή η λειτουργία βοηθά στη διατήρηση της θερμοκρασίας δωματίου πάνω από 8°C. Ελέγξτε τις λεπτομέρειες της λειτουργίας 8 Heat στο Εγχειρίδιο χρήστη.

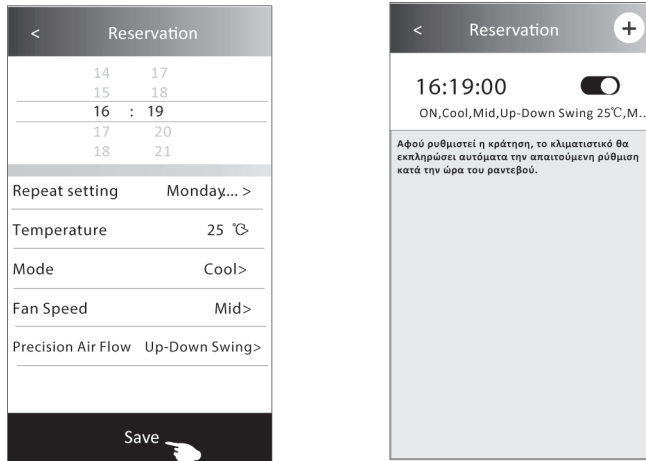


8°C Heat

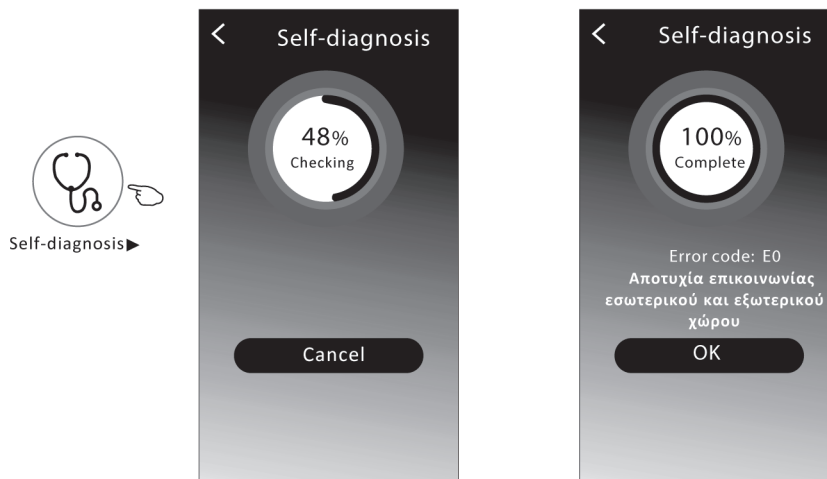
10. Πατήστε το κουμπί "Reservation", εάν είναι διαθέσιμο στην οθόνη. Μπορείτε να ρυθμίσετε την ώρα, την επανάληψη της ημέρας, τη θερμοκρασία, τη λειτουργία, την ταχύτητα του ανεμιστήρα, τη ροή αέρα όπως θέλετε και, στη συνέχεια, να πατήσετε Αποθήκευση για να ενεργοποιήσετε τη λειτουργία. Το κλιματιστικό θα φτάσει αυτόματα στις ρυθμίσεις σας κατά το ραντεβού.



Reservation ▶



11. Πατήστε το κουμπί "Self-diagnosis", εάν είναι διαθέσιμο στην οθόνη. Το κλιματιστικό θα διαγνώσει αυτόματα και θα δείξει τον κωδικό σφάλματος και τις οδηγίες προβλήματος, εάν είναι δυνατόν.

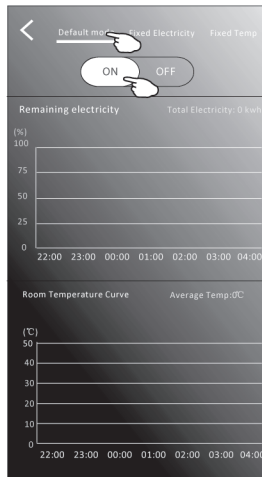




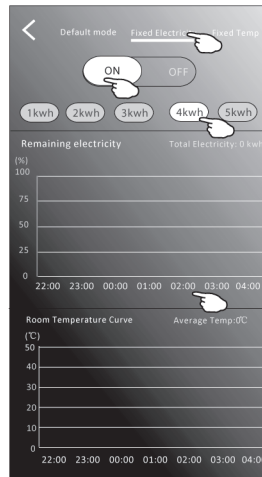
12. Πατήστε το κουμπί "Electricity Management" εάν είναι διαθέσιμο στην οθόνη.



Λειτουργίας Επιδιόρθωσης	Δράσεις κλιματιστικών
Default λειτουργία	Αυτόματη λειτουργία AC. Απόλυτη έξυπνη εξοικονόμηση ενέργειας, έχετε έναν άνετο και δροσερό ύπνο τη νύχτα.
Fix Electricity λειτουργία	Το αυτόματο AC λειτουργεί σύμφωνα με τη σταθερή ηλεκτρική ενέργεια, ο χρήστης μπορεί να επιλέγει τη σταθερή ηλεκτρική ισχύ κάθε βράδυ.
Διορθώθηκε η θερμοκρασία	AC αυτόματη λειτουργία σύμφωνα με τη σταθερή θερμοκρασία, ο χρήστης μπορεί να επιλέξει διαφορετική θερμοκρασία κάθε βράδυ.

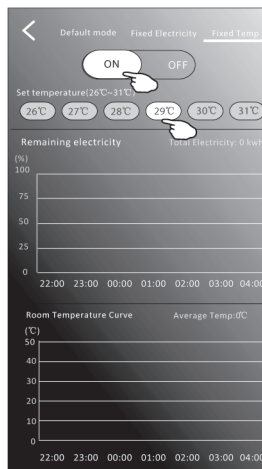


1. Επιλέξτε Default λειτουργία
  2. Ενεργοποίηση "ON"
- Οι άλλες 2 λειτουργίες θα απενεργοποιηθούν

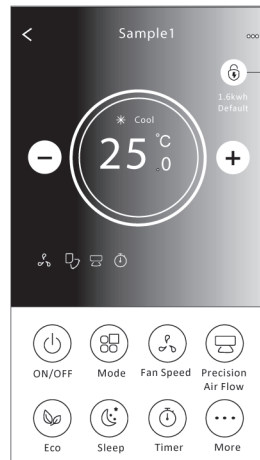


1. Επιλέξτε Fix Electricity λειτουργία
  2. Επιλέξτε σταθερή ισχύς κατανάλωσης
  3. Ενεργοποίηση "ON"
- Οι άλλες 2 λειτουργίες θα απενεργοποιηθούν

Ο χρόνος μπορεί να μετακινηθεί αριστερά ή δεξιά για να εμφανιστεί μεγαλύτερη λίστα.




1. Επιλέξτε Fix Temp λειτουργία
  2. Επιλέξτε σταθερή θερμοκρασία
  3. Ενεργοποίηση "ON"
- Οι άλλες 2 λειτουργίες θα απενεργοποιηθούν

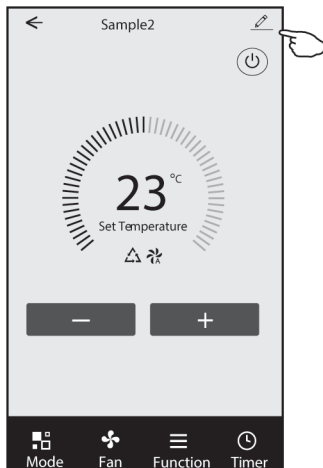


Δείκτης διαχείρισης ηλεκτρικής ενέργειας

## Λεπτομέρειες και διαχείριση συσκευής

Πατήστε  στην περίπτωση form1 ή πατήστε ... στην περίπτωση form2, μπειτε στην οθόνη λεπτομερειών της συσκευής. Εδώ μπορείτε να λάβετε μερικές χρήσιμες πληροφορίες και να μοιραστείτε τη συσκευή σε άλλους λογαριασμούς. Ελέγξτε προσεκτικά τις παρακάτω εικόνες και οδηγίες.

Control form1



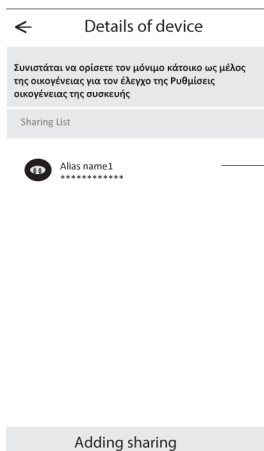
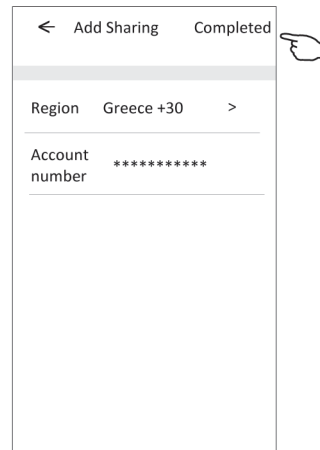
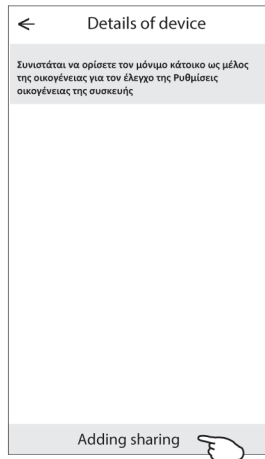
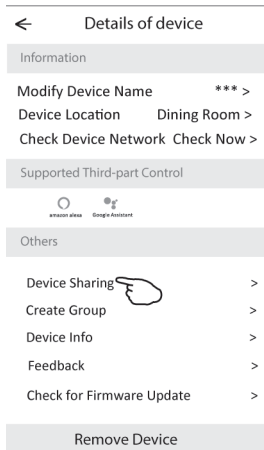
Control form2



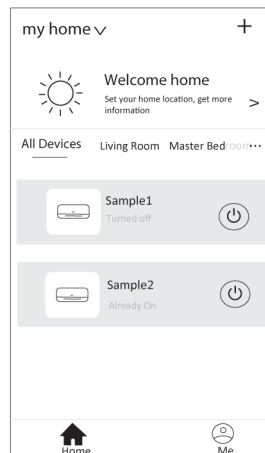
	<div data-bbox="587 994 852 1442" data-label="Image"> </div>	
<p>Πατήστε για να αλλάξετε την τοποθεσία της συσκευής σε άλλο δωμάτιο</p>	<p>Πατήστε για να ελέγξετε την κατάσταση του δικτύου</p> <p>Πατήστε για να ελέγξετε την κατάσταση του δικτύου</p>	
	<p>Πατήστε για να λάβετε τις οδηγίες για τη σύνδεση του amazon alexa ή του Google Assistant φωνητικού χειριστηρίου</p>	
<p>Ανατροφοδοτήστε τα προβλήματα ή κάποιες προτάσεις στον διαχειριστή της εφαρμογής.</p>	<p>Πατήστε για κοινή χρήση της συσκευής σε άλλο λογαριασμό</p> <p>Πατήστε για να ελέγξετε το Virtual ID/ όνομα Wi-Fi/IP διεύθυνση MAC διεύθυνση/Ζώνη ώρας/Wi-Fi single strength</p> <p>Ελέγξτε και ενημερώστε το λογισμικό</p>	
	<p>Πατήστε για να αφαιρέσετε τη συσκευή και η συσκευή θα επαναφερθεί αυτόματα μόλις διανοαφεί.</p>	

## Πώς να κάνετε κοινή χρήση των συσκευών σε άλλους λογαριασμούς;

1. Πατήστε "Κοινή χρήση συσκευής" ("Device Sharing") και εμφανίστε την οθόνη Κοινή χρήση συσκευής ("Device Sharing").
2. Πατήστε "Προσθήκη κοινής χρήσης" ("Add Sharing").
3. Επιλέξτε την περιοχή και εισαγάγετε τον λογαριασμό που θέλετε να μοιραστείτε.
4. Πατήστε "Ολοκληρώθηκε", ο λογαριασμός θα εμφανιστεί στη λίστα κοινής χρήσης σας.
5. Τα λαμβανόμενα μέλη κοινής χρήσης θα πρέπει να πατήσουν την αρχική οθόνη και να σύρουν προς τα κάτω για να ανανεώσουν τη λίστα συσκευών, η συσκευή θα εμφανιστεί στη λίστα συσκευών.



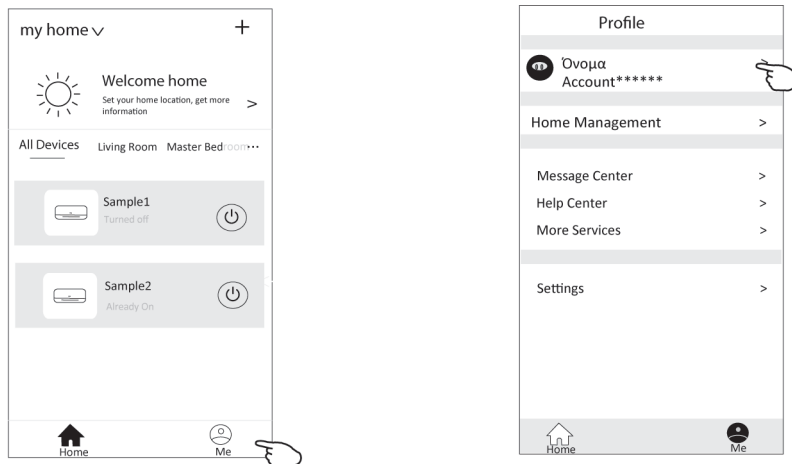
Κρατήστε τη γραμμή περίπου 3 δευτερόλεπτα και στη συνέχεια μπορείτε να διαγράψετε τον λογαριασμό κοινής χρήσης.



Κρατήστε πατημένο και σύρετε προς τα κάτω για να ανανεώσετε τη λίστα συσκευών

## Διαχείριση λογαριασμών

### Ρύθμιση προφίλ λογαριασμού



Αλλάξτε το όνομα του λογαριασμού σας

Edit name

Account one |

Cancel Save

Profile

Profile Picture >

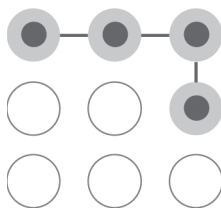
Nickname \*\*\*\*\* >

Account Security >

Time Zone Universal >

Επιλέξτε μια εικόνα για τον λογαριασμό από το τοπικό άλμπουμ

Επιλέξτε τη ζώνη ώρας



Ορίστε έναν κωδικό πρόσβασης μοτίβου για την εκκίνηση της εφαρμογής

Account Security

Phone Number \*\*\*\*\*

Location China

Change Login Password >

Pattern Unlock  >

Change Pattern Password >

Deactivate Account >

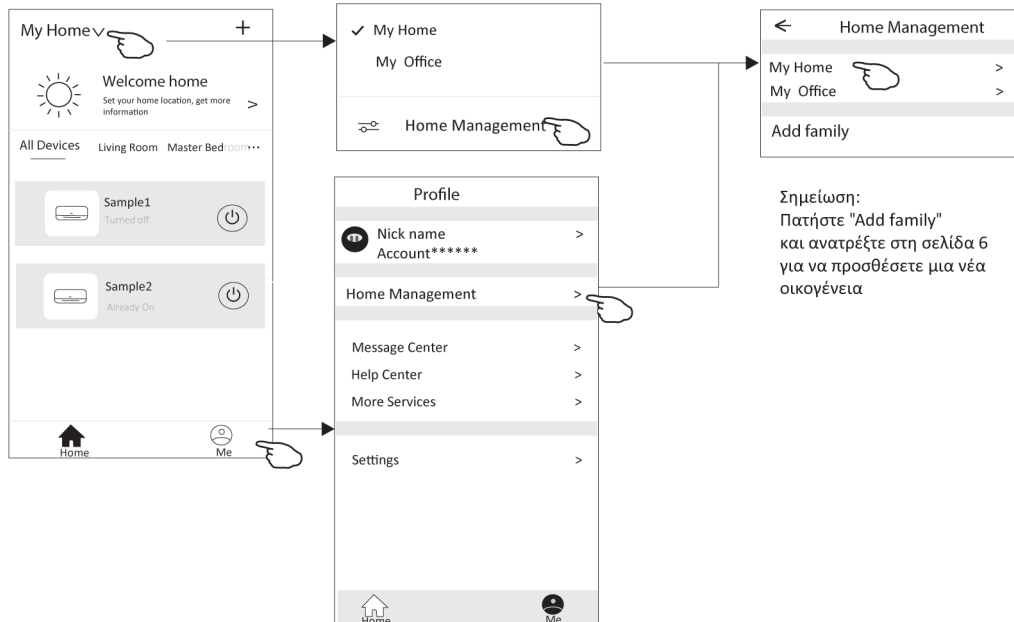
Αλλάξτε τον κωδικό πρόσβασης όπως επαναφορά κωδικού πρόσβασης στη σελίδα?

Πατήστε το διακόπτη για ενεργοποίηση ή απενεργοποίηση του κωδικού πρόσβασης μοτίβου

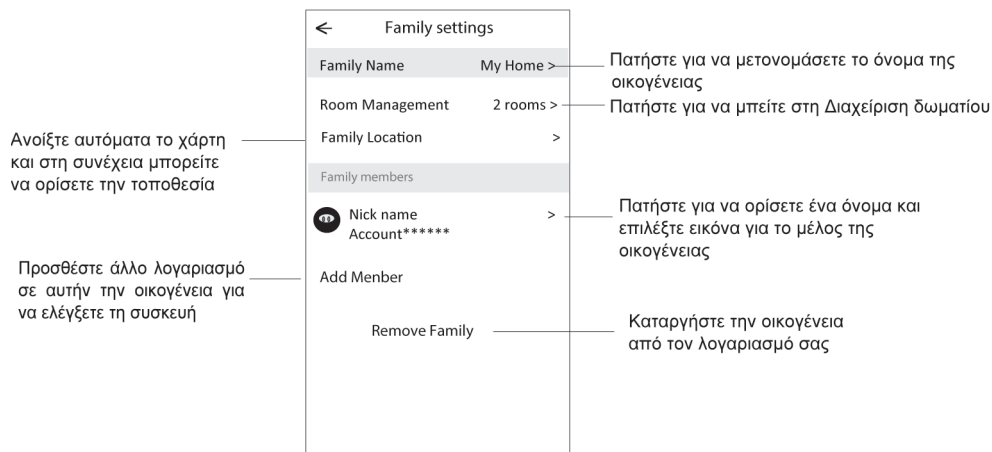
Παρακαλώ προσεκτικά απενεργοποιήστε τον λογαριασμό για όλα τα δεδομένα θα διαγραφούν.

## Διαχείριση σπιτιού (οικογένεια) - Home Management

1. Πατήστε το όνομα του σπιτιού στην επάνω αριστερή γωνία της Αρχικής οθόνης και επιλέξτε Home Management. Ή πατήστε Me και πατήστε Home Management.
2. Πατήστε μία από τις οικογένειες στη λίστα οικογένειας και μεταβείτε στην οθόνη Family Settings.



3. Ορίστε την οικογένεια ως τους ακόλουθους δείκτες.



## Ειδοποίηση

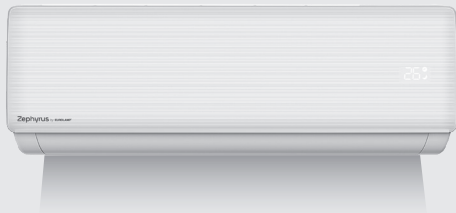
### Ρύθμιση προφίλ λογαριασμού

1. Για τεχνική ενημέρωση, ενδέχεται να υπάρχει απόκλιση των πραγματικών αντικειμένων από αυτό που υπάρχει στο εγχειρίδιο. Εκφράζουμε συγνώμη. Ανατρέξτε στο πραγματικό προϊόν και την εφαρμογή σας.
2. Το Smart air conditioner μπορεί να τροποποιηθεί χωρίς προειδοποίηση για βελτίωση της ποιότητας και επίσης να διαγραφεί ανάλογα με τις συνθήκες των κατασκευαστικών εταιρειών.
3. Σε περίπτωση εξασθένησης ισχύος σήματος Wi-Fi, η εφαρμογή ενδέχεται να αποσυνδεθεί. Βεβαιωθείτε λοιπόν ότι η εσωτερική μονάδα βρίσκεται κοντά στον ασύρματο δρομολογητή (wireless router).
4. Η λειτουργία διακομιστή DHCP πρέπει να ενεργοποιηθεί για ασύρματο δρομολογητή (wireless router).
5. Η σύνδεση στο Διαδίκτυο ενδέχεται να αποτύχει λόγω προβλήματος τείχους προστασίας. Σε αυτήν την περίπτωση, επικοινωνήστε με τον πάροχο υπηρεσιών διαδικτύου.
6. Για ασφάλεια συστήματος smart phone και ρύθμιση δικτύου, βεβαιωθείτε ότι η Smart air conditioner εφαρμογή είναι αξιόπιστη.

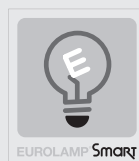
## Αντιμετώπιση προβλημάτων

Περιγραφή	Ανάλυση αιτίας
Δεν είναι δυνατή η διαμόρφωση του κλιματιστικού με επιτυχία	<ol style="list-style-type: none"> <li>1. Ελέγξτε τη διεύθυνση Wi-Fi που είναι συνδεδεμένη στο κινητό και ο κωδικός πρόσβασης είναι σωστός.</li> <li>2. Ελέγξτε την κατάσταση του κλιματιστικού .</li> <li>3. Υπάρχουν τείχος προστασίας ή άλλοι περιορισμοί;</li> <li>4. Ελέγξτε τη λειτουργία του δρομολογητή.</li> <li>5. Βεβαιωθείτε ότι το κλιματιστικό, ο δρομολογητής και το κινητό λειτουργούν εντός του πεδίου σήματος.</li> <li>6. Ελέγξτε την εφαρμογή δρομολογητή.</li> </ol>
Το κινητό δεν μπορεί να ελέγξει το κλιματιστικό	<p><b>Εμφάνιση λογισμικού: Identification failed</b>  <i>- Η αναγνώριση απέτυχε.</i>            Αυτό σημαίνει ότι το κλιματιστικό έχει επαναρυθμιστεί και το κινητό τηλέφωνο έχασε την άδεια ελέγχου.            Πρέπει να συνδέσετε το Wi-Fi για να λάβετε ξανά άδεια.            Συνδέστε το τοπικό δίκτυο και ανανεώστε το.            Αφού όλα δεν μπορούν να λειτουργήσουν, διαγράψτε το κλιματιστικό και περιμένετε να ανανεωθεί.</p>
Το κινητό δεν μπορεί να βρει το κλιματιστικό	<p><b>Εμφάνιση λογισμικού: Air conditioner out of line</b>  <i>- Κλιματιστικό εκτός γραμμής. Ελέγξτε τη λειτουργία του δικτύου.</i></p> <ol style="list-style-type: none"> <li>1. Το κλιματιστικό έχει αναδιαμορφωθεί.</li> <li>2. Κλιματιστικό εκτός ισχύος.</li> <li>3. Ο δρομολογητής δεν λειτουργεί.</li> <li>4. Το κλιματιστικό δεν μπορεί να συνδεθεί με δρομολογητή.</li> <li>5. Το κλιματιστικό δεν μπορεί να συνδεθεί στο δίκτυο μέσω του δρομολογητή (σε λειτουργία τηλεχειριστηρίου).</li> <li>6. Το κινητό δεν μπορεί να συνδεθεί σε δρομολογητή (Σε ατάσταση τοπικού ελέγχου).</li> <li>7. Το κινητό τηλέφωνο δεν μπορεί να συνδεθεί στο δίκτυο (σε λειτουργία τηλεχειριστηρίου).</li> </ol>

# INSTRUCTIONS



## WiFi MANUAL



300-28020 • TAC-09CHSD/XAB1 • 9000BTU  
300-28021 • TAC-12CHSD/XAB1 • 12000BTU  
300-28022 • TAC-18CHSD/XAB1 • 18000BTU  
300-28023 • TAC-24CHSD/XAB1 • 24000BTU

300-28030 • TAC-09CHSD/XA82 • 9000BTU  
300-28031 • TAC-12CHSD/XA82 • 12000BTU  
300-28032 • TAC-18CHSD/XA82 • 18000BTU  
300-28033 • TAC-24CHSD/XA82 • 24000BTU

Please read these instructions carefully before connecting your device to the mains. Please pay particular attention to the safety information. We recommend that you keep the instructions for future reference.

## Let's get started!

Operation guideline. Please take below simple guideline instruction as reference.

Operation Steps	Operation Items	New Account	Re-install APP (registered before)
Step 1	Download and Install APP	YES	YES
Step 2	Activate APP	YES	YES
Step 3	Registration Account	YES	NO
Step 4	Login	YES	YES
Step 5	Add Device to control	YES	Registered Device will remain

**Note:** If you registered the account and added device before, when you re-install the APP again and login, the added device will remain .

### FCC Caution (FCC ID: 2AJCLTWAC-TYWFS)

This device complies with part 15 of the FCC Rules. Operation is subject to the following two conditions: (1) This device may not cause harmful interference, and (2) this device must accept any interference received, including interference that may cause undesired operation. Any Changes or modifications not expressly approved by the party responsible for compliance could void the user's authority to operate the equipment.

Note: This equipment has been tested and found to comply with the limits for a Class B digital device, pursuant to part 15 of the FCC Rules. These limits are designed to provide reasonable protection against harmful interference in a residential installation. This equipment generates uses and can radiate radio frequency energy and, if not installed and used in accordance with the instructions, may cause harmful interference to radio communications. However, there is no guarantee that interference will not occur in a particular installation. If this equipment does cause harmful interference to radio or television reception, which can be determined by turning the equipment off and on, the user is encouraged to try to correct the interference by one or more of the following measures:

- Reorient or relocate the receiving antenna.
- Increase the separation between the equipment and receiver.
- Connect the equipment into an outlet on a circuit different from that to which the receiver is connected.
- Consult the dealer or an experienced radio/TV technician for help.
- The distance between user and device should be no less than 20cm.



## CONTENTS

Wi-Fi Module specification and basic information	38
Download and Install the App	39
Activate APP	40
Registration	41
Login	42
Add device	45
Air condition control	47
Account management	64
Trouble Shooting	66

## Wi-Fi Module specification and basic information

### 1. Minimum specifications on a Smart phone:

Android 5.0 version or higher

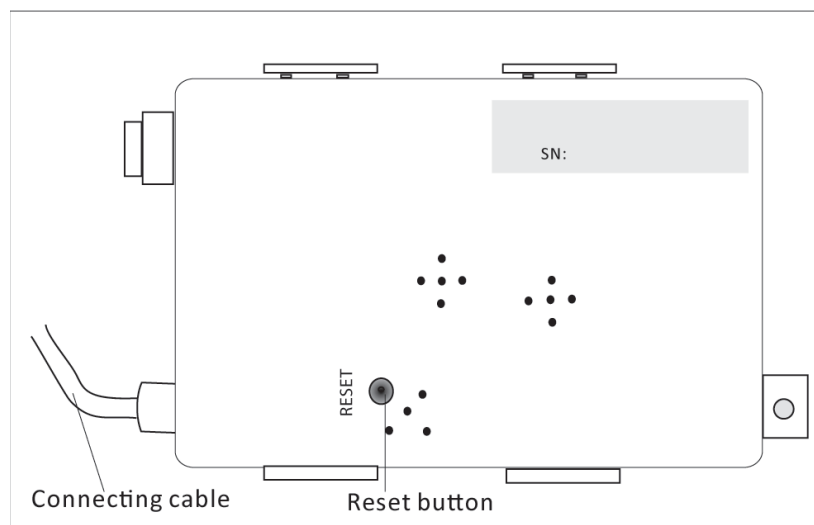
1. IOS 9.0 version or higher

### 2. Basic parameters for Wi-Fi module

Parameters	Details
Network frequency	2.400 - 2.500GHz
Standards of WLAN	IEEE 802.11 b/g/n(channels 1-14)
Protocol stack support	IPv4/IPv6/TCP/UDP/HTTPS/TLS/MulticastDNS
Security support	WEP/WPA/WPA2/AES128
Network type support	STA/AP/STA+AP

### 3. Wi-Fi module location and appearance in indoor unit

Open the front panel, the Wi-Fi module is nearby the electric box cover or on the panel.



## Download and Install the App



### For Android smart phone

Method1: Please scan the QR code with a browser scanner, download and install the APP.

Method2: Open the Google "Play Store" on your smart phone and search "EUROLAMP Smart", download and install the APP.



### For IOS smart phone

Method1: Please scan the QR code and follow the tips to get into "AppStore", download and install the APP.

Method2: Open the Apple "AppStore" on your smart phone and search "EUROLAMP Smart", download and install the APP.



#### Note:

Please enable the permissions of Storage/Location/Camera for this APP when installing.  
Otherwise it will have some problems when operating.

## Activate APP

The first time the app is used, it will need activating.

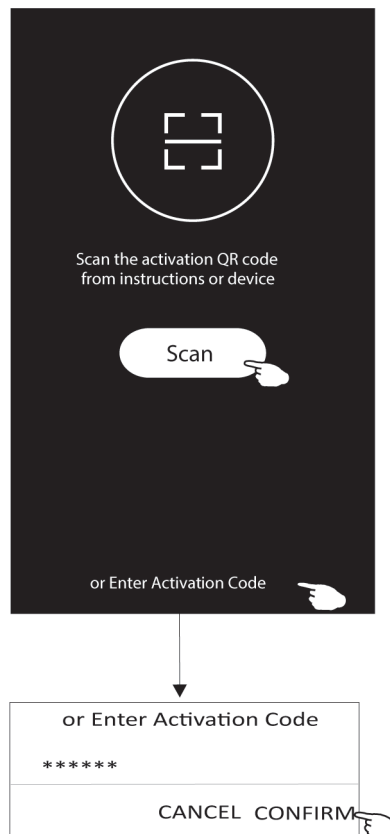
1. Launch the APP "EUROLAMP Smart" on your smart phone.



2. Method1: Tap button "Scan" and scan the right Activate QR code.  
Method2: Tap "or Enter Activation Code" in bottom of the screen, then enter the activate code and tap "CONFIRM".

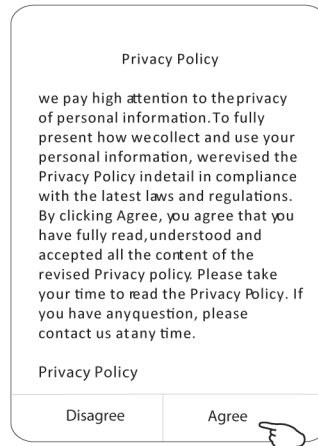
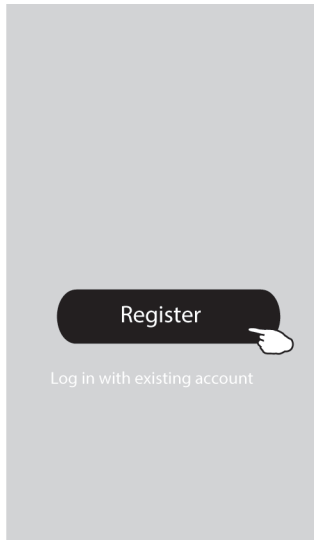


Note:  
Without the QR code or activation code, you can't activate the APP and using it, please keep them safe.

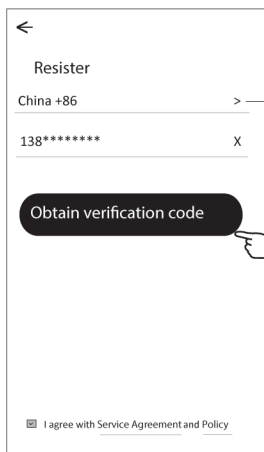


# Registration

1. If you don't have any account please tap button "Register".
2. Read the Privacy Policy and tap "Agree".

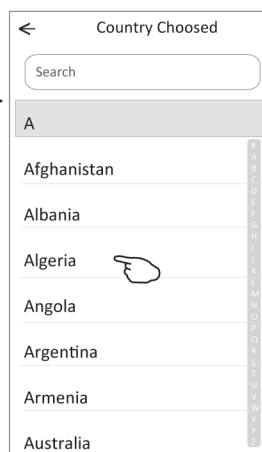


3. Tap ">" and choose the country.
4. Enter your phone number or e-mail address.
5. Tap the button "Obtain verification code".

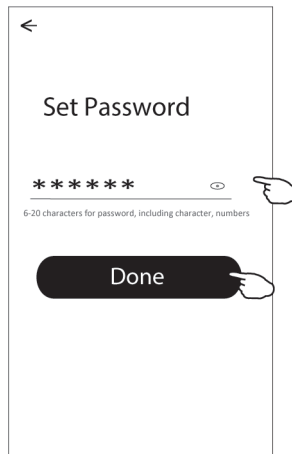
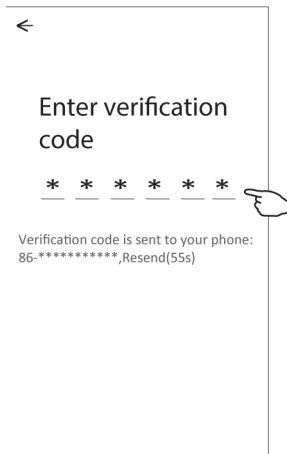


enter your mobile phone number or e-mail address here

Search the country or slide the screen up/down to find and choose the Country.

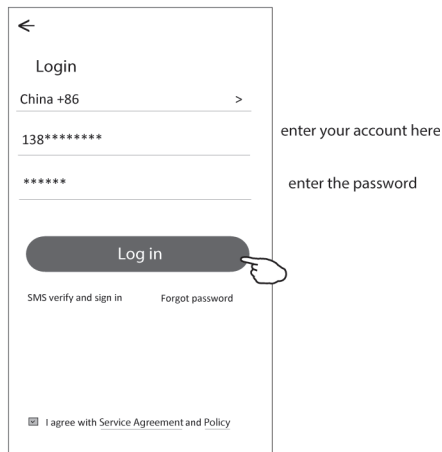
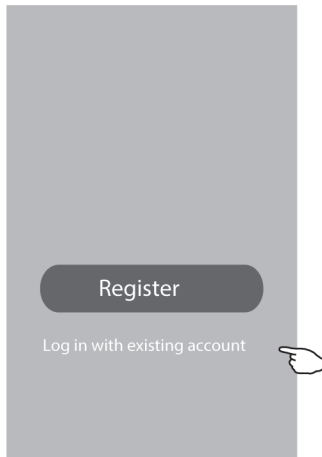


6. Enter the verification code you received from phone message or e-mail.
7. Set the Password with 6-20 characters including characters and numbers.
8. Tap "Done".



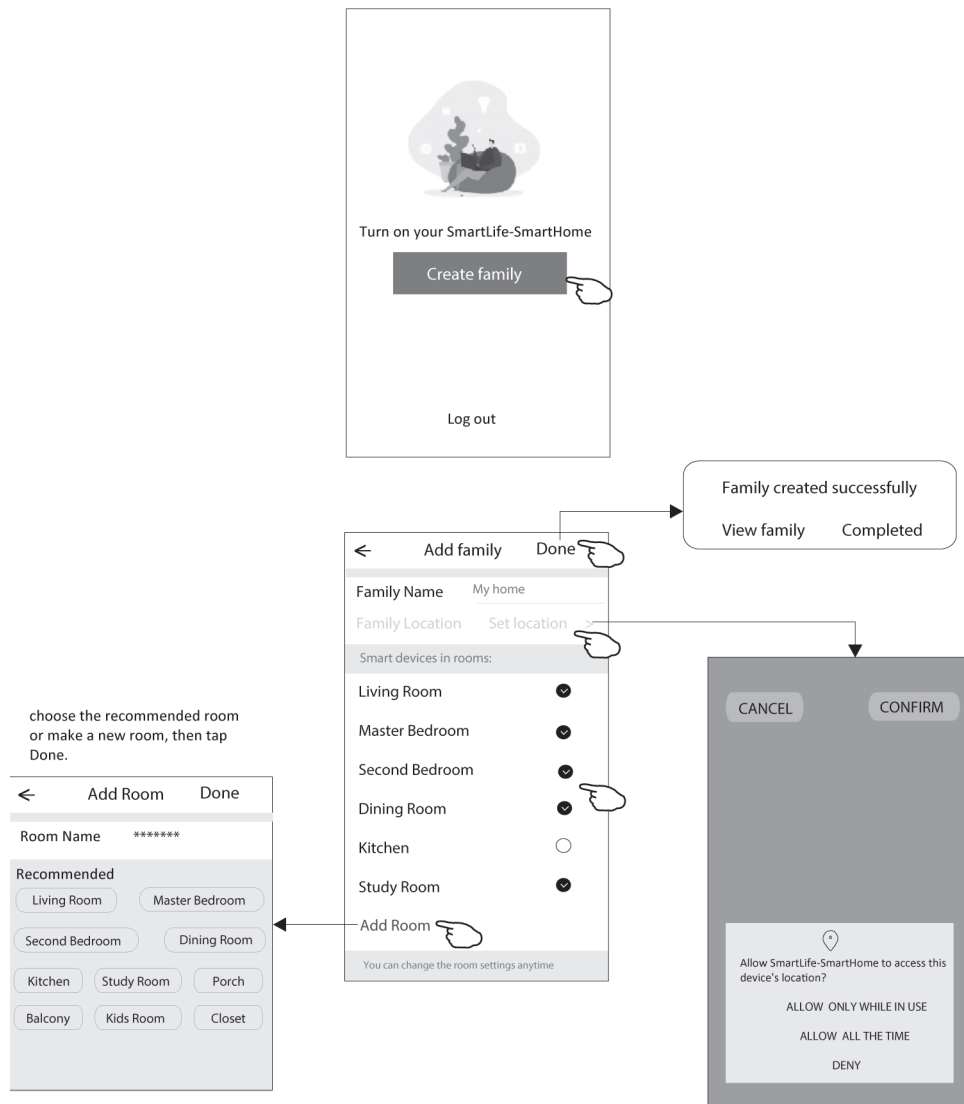
## Login

1. Tap "Log in with existing account".
2. Enter your registered account and password.
3. Tap "Log in" button.



**The first time the APP is used, Create family is needed:**

4. Tap "Create family".
5. Make name for the family.
6. Set the location.
7. Choose default rooms or add new rooms.
8. Tap "Done" and "Completed".



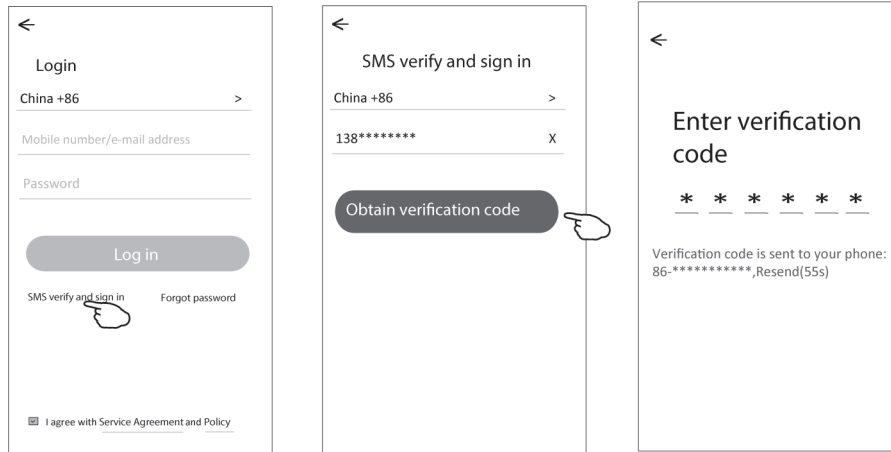
**Note:**  
The app can open the map on your phone and you can set the location where you are.

### Forgot the password

If you forgot the password, you can login as below:

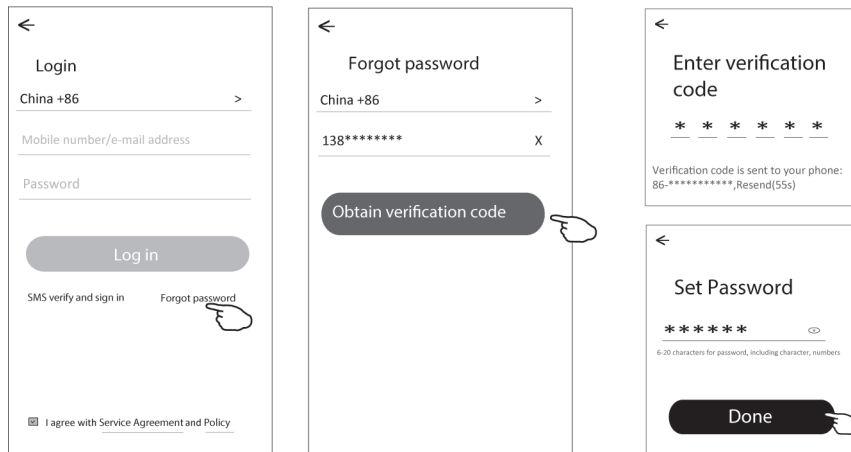
(Only for phone number accounts)

1. Tap "SMS verify and sign in".
2. Enter your phone number and tap button "Obtain verification code".
3. Enter the verification code received by your phone.



Or you can reset the password as below:

1. Tap "Forgot password".
2. Enter your account(phone number or e-mail address) and tap button "Obtain verification code".
3. Enter the verification code received by your phone or e-mail.
4. Set the new password and tap button "Done".



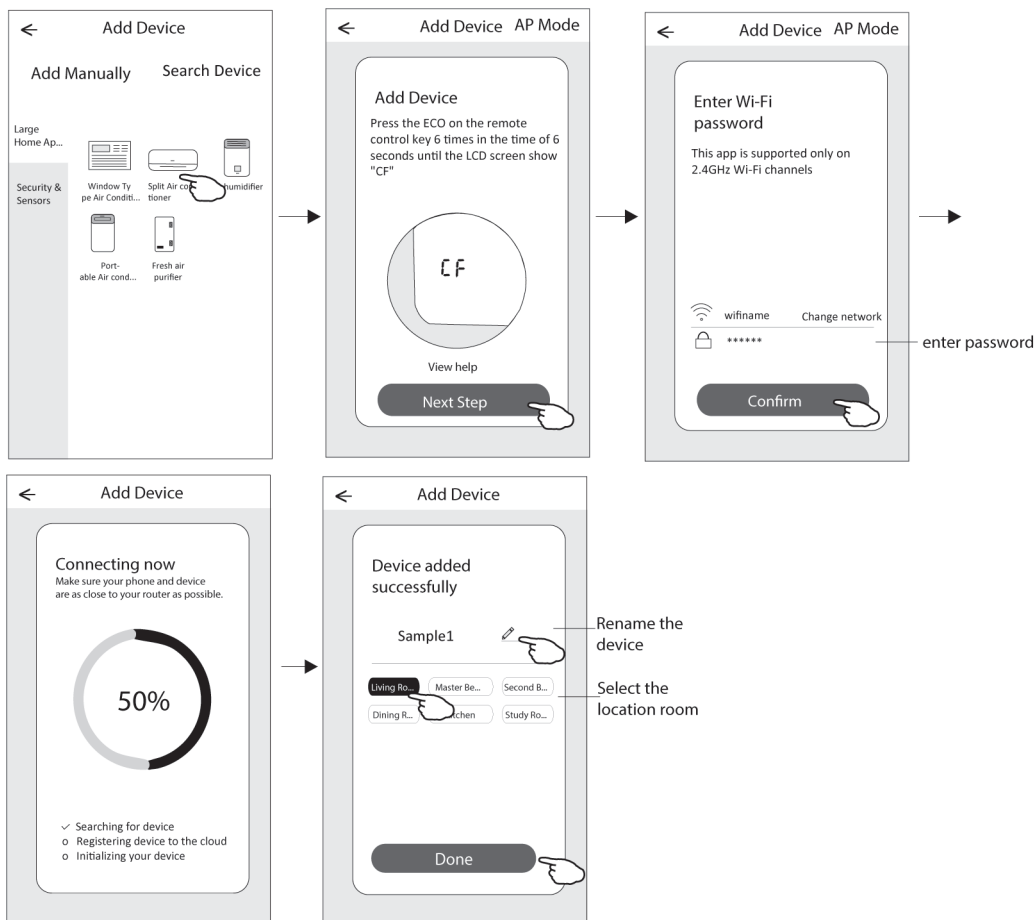
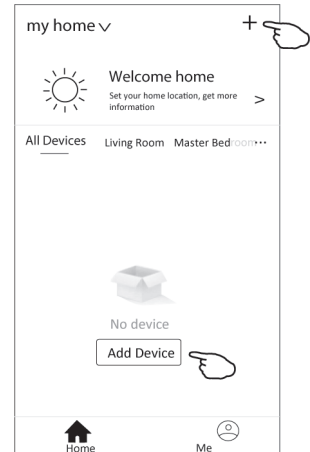


# Add device

There are 2 modes CF(Quick connection) and AP(Access Point) for adding device.

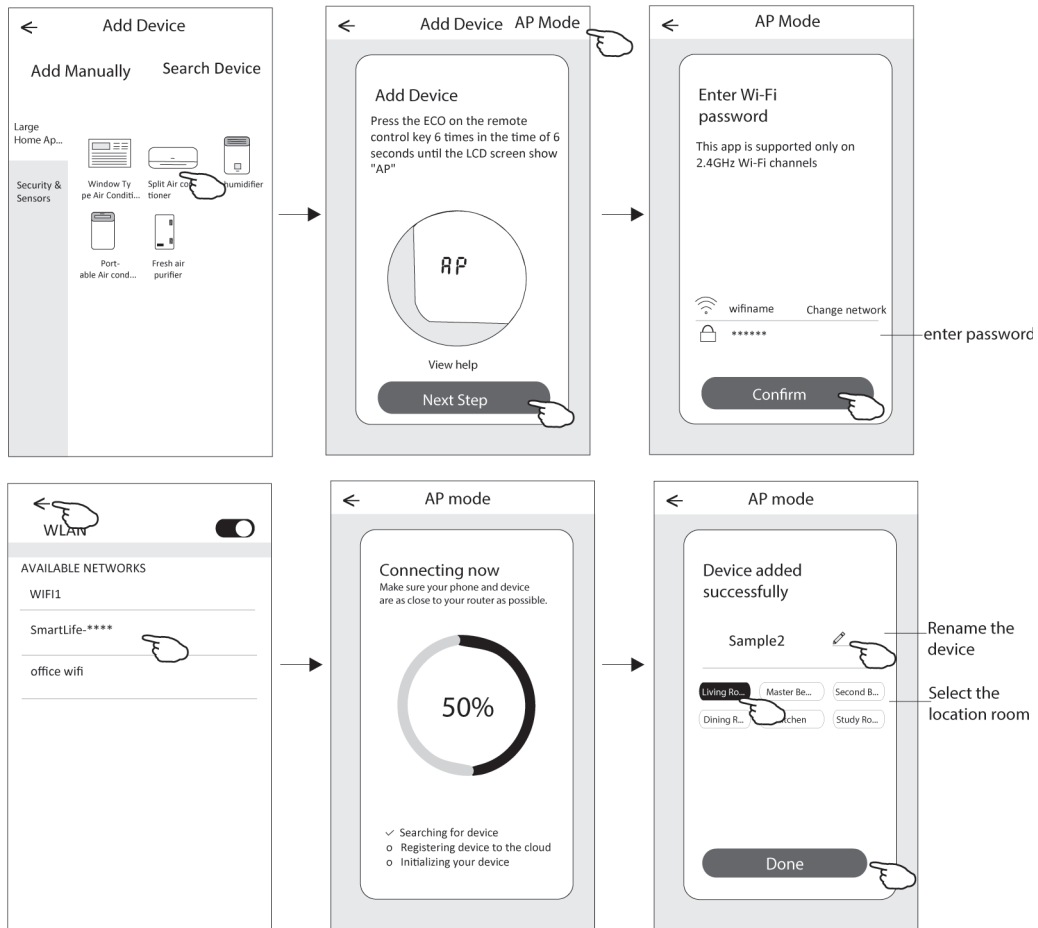
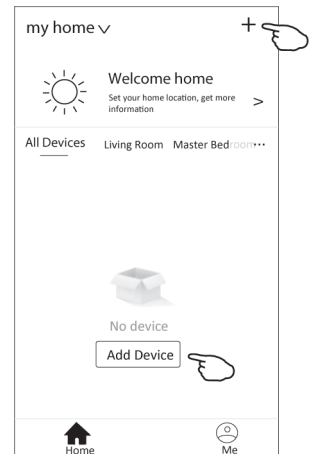
## CF mode

1. Power on the indoor unit, no need to launch the air conditioner.
2. Click "+" in the upper right corner of the "Home" screen or tap "Add device" on the room which has no device.
3. Tap the "Split Air conditioner" logo.
4. Reset the Wi-Fi module by pressing the "DISPLAY" on the remote controller 6 times, or use a suitable tool to press the reset button on the Wi-Fi module. When there is no DISPLAY key on the remote control, press the ECO key 6 times in the time of 8 seconds until the device beeps twice and the LCD screen show "CF" on the indoor display, then tap "Next Step".
5. Input the password of the Wi-Fi which the same as your smart phone connected, tap "Confirm"(You can change network if needed).
6. You can see the percent rate of connecting process, at the same time.  
 "PP" means "Searching the router"  
 "SA" means "connected to the router"
7. "AP" means "connected to the server"



**AP mode**

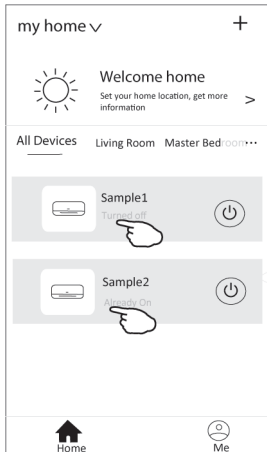
1. Power on the indoor unit, no need to launch the air conditioner.
2. Click "+" in the upper right corner of the "Home" screen or tap "Add device" on the room which has no device.
3. Tap the "Split Air conditioner" logo.
4. Reset the Wi-Fi module by pressing the "DISPLAY" on the remote controller 6 times, or use a suitable tool to press the reset button on the Wi-Fi module, until it shows "AP" on the indoor display, then tap "Next Step".
5. Input the password of the Wi-Fi which the same as your smart phone connected, tap "Confirm".
6. In the network setting screen, select "SmartLife-\*\*\*\*", and tap " ".
7. You can see the percent rate of connecting process, at the same time.  
 "PP" means "Searching the router"  
 "SA" means "connected to the router"  
 "AP" means "connected to the server"



# Air condition control

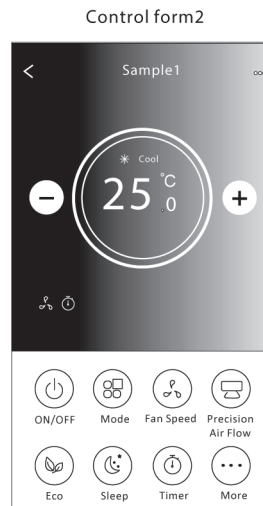
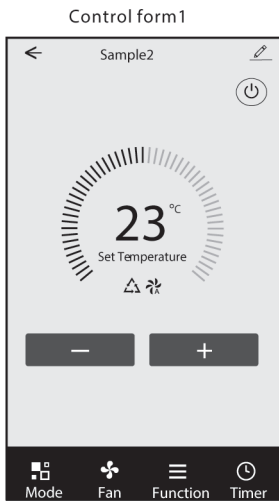
The device control screen will pop up automatically after adding the device.

The device control screen will pop up manually by tapping the device name on the home screen.



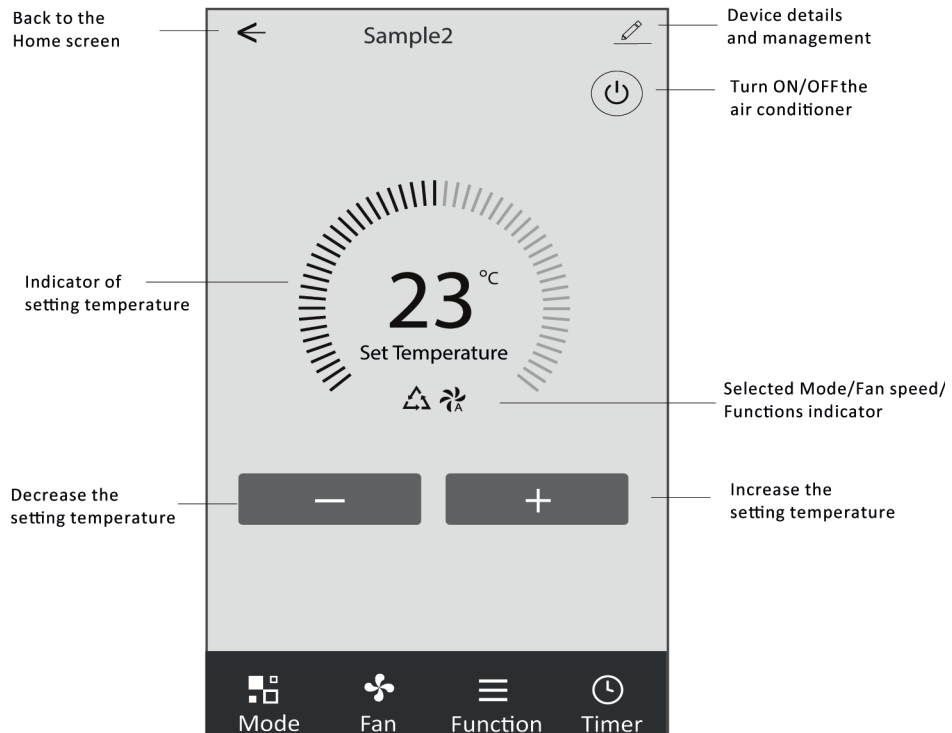
## Note:

There are two different control forms base on different software or Wi-Fi module firmware. Please read the manual carefully base on the real control interface.



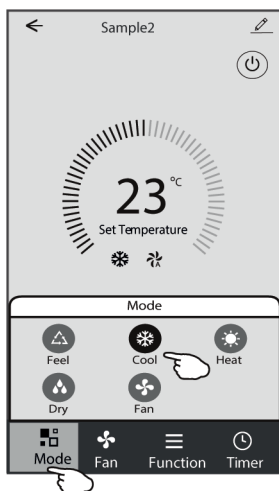
## CONTROL FORM1

### The main control interface



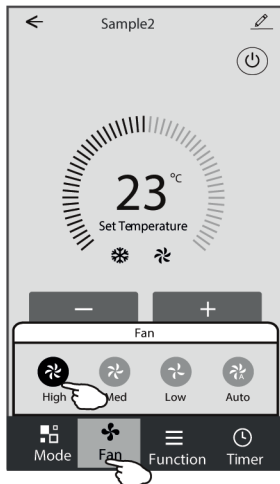
### Mode setting

1. Tap Mode to pop up the Mode screen.
2. Select one of the mode Feel/Cool/Heat/Dry/Fan.
3. Tap anywhere around the setting temperature to cancel the Mode setting.



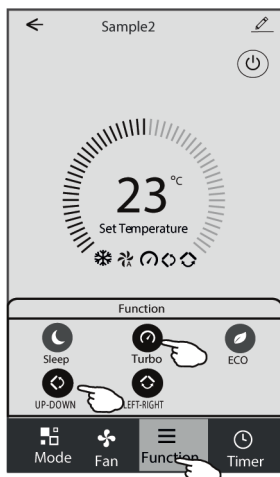
### Επιλέξτε ταχύτητα ανεμιστήρα

1. Tap Fan to pop up the Fan screen.
2. Select one of the fan speed High/med/Low/Auto.
3. Tap anywhere around the setting temperature to cancel the selection.



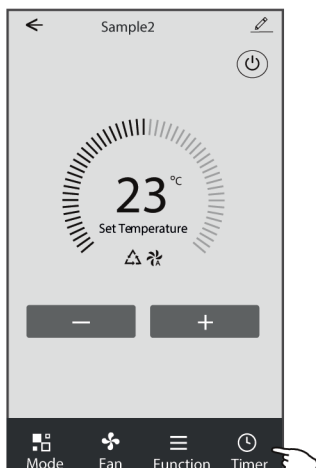
### Function setting

1. Tap Function to pop up the Function screen.
2. Select one of the functions Sleep/Turbo/ECO.
3. Select UP-DOWN/LEFT-RIGHT for auto swing with direction of UP-DOWN/LEFT-RIGHT.
4. Tap anywhere around the setting temperature to cancel the Function setting.

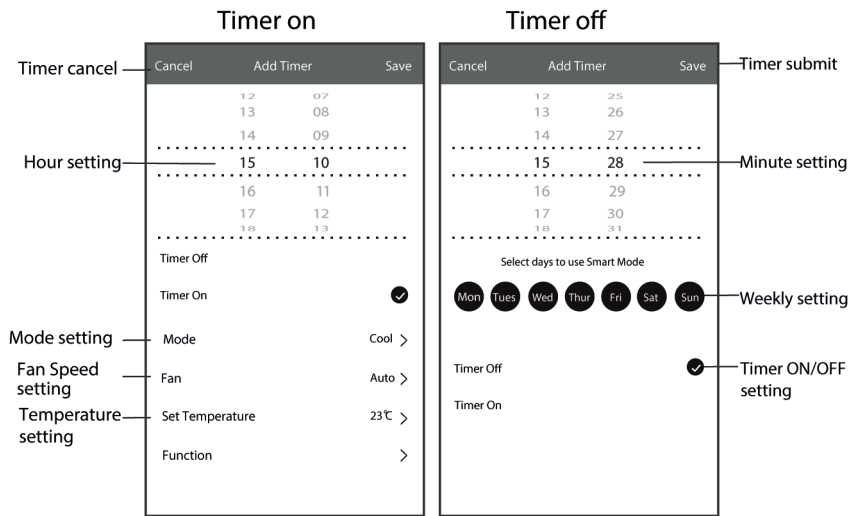


### Timer adding

1. Tap Timer to pop up the Add Timer screen.
2. Tap Add Timer.

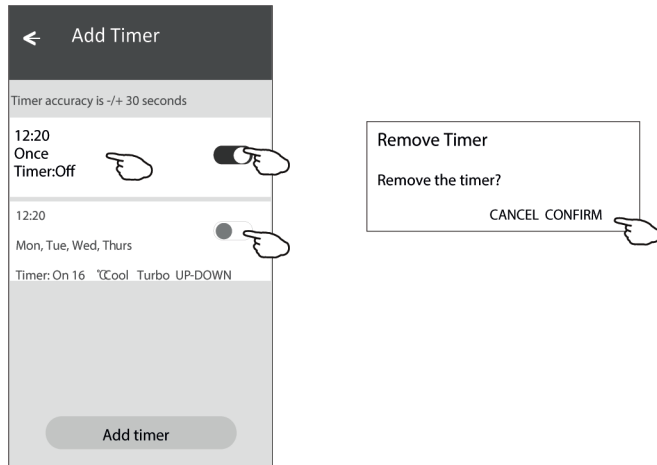


3. Select the time, select the repeat days and Timer on/off.
4. Select the Mode/Fan speed/Function and select the setting temperature for Timer on.
5. Tap Save to add the timer.



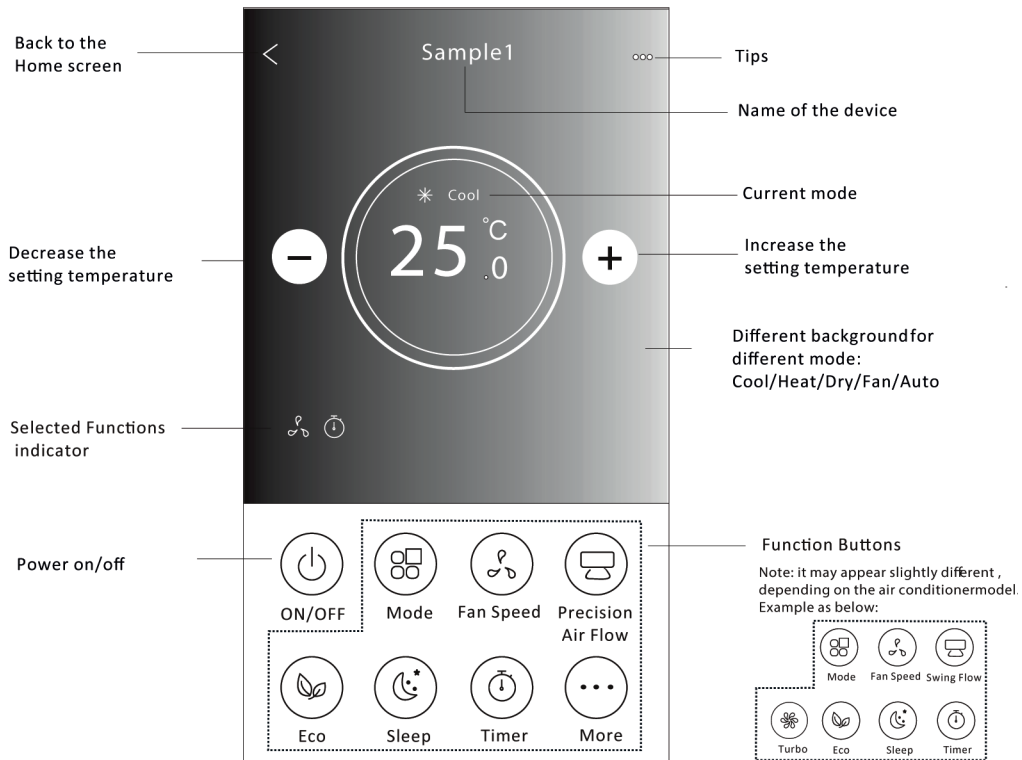
### Timer Management

1. Tap the bar of timer to edit the Timer like the Timer adding process.
2. Click the switch to enable or disable the Timer.
3. Holdind the bar of Timer about 3seconds and pop up the Remove Timer screen, tap CONFIRM and remove the Timer.



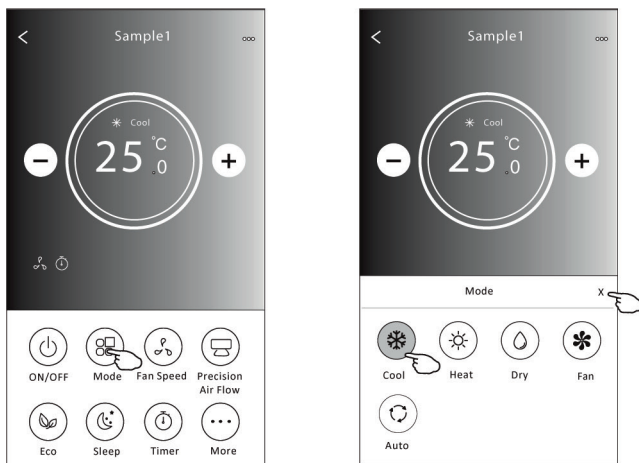
# CONTROL FORM 2

## The main control interface



## Mode setting

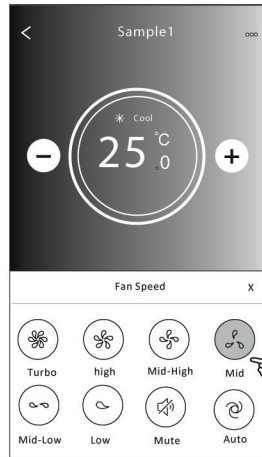
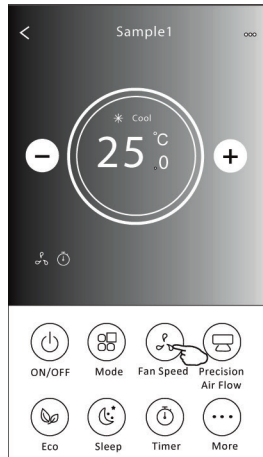
1. Tap the Mode button.
2. There are 5 modes on the Mode screen, tap one button to set the Air conditioner working mode.
3. Tap the X button to back the main control screen.
4. The mode and background will change on the screen.



Note: please read the details of each mode in the user manual to control more comfortable.

### Fan speed selection

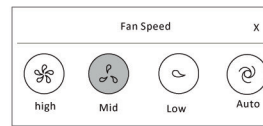
1. Tap the Fan speed button.
2. Choose your desired fan speed and tap it.
3. Tap the X button to back the main control screen.
4. The selected fan speed indicator will appear on the screen.



Mode	Fan Speed
Cool	All speeds
Fan	All speeds
Dry	
Heat	All speeds
Auto	All speeds

**Note:**  
Fan Speed can be adjusted on Dry mode .

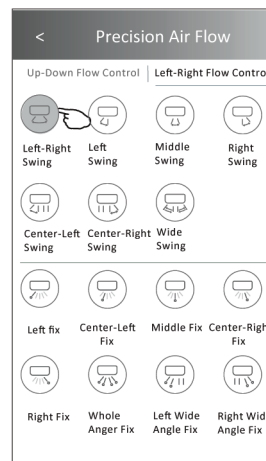
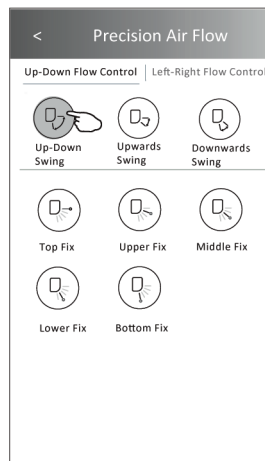
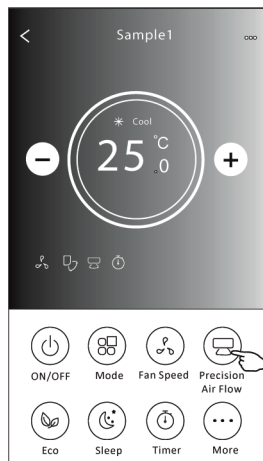
**Note:** Fan Speed screen may appear slightly different , depending on the air conditioner model. Example as below:



### Air Flow control

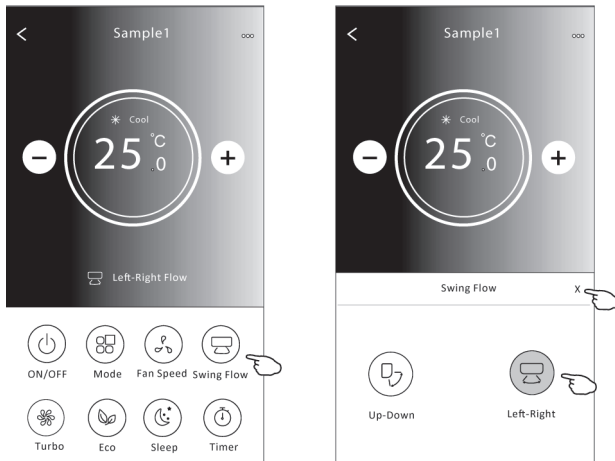
1. Tap the Precision Air Flow button or Swing Flow button.
2. Choose your desired air flow and tap it.
3. Tap the X button to back to the main control screen.
4. The selected air flow indicator will appear on the screen.

*Note: For some models without auto Left-Right wind, If you active it, you will hear a beep, but no any actions.*



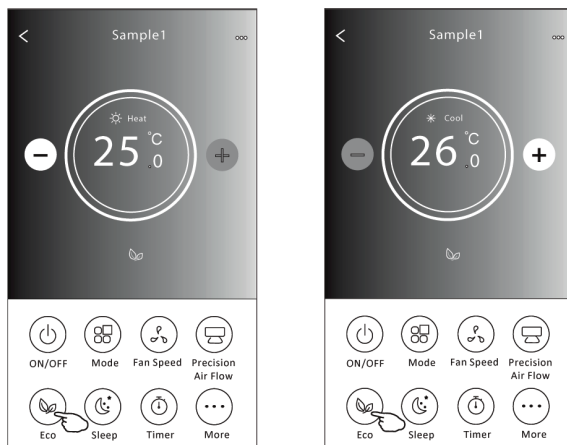
*Note: The Main control screen and Air Flow screen may appear slightly different , depending on the air conditioner model. Example as below:*





### ECO function

1. For Eco function, just tap the button to activate the function, the button will be lighting and the indicator will appear on the screen.
2. Tap again to disable the function.
3. Temperature controlled for some air conditioner model:  
In Cooling mode, the new setting temperature will  $\geq 26$ .  
In heating mode, the new setting temperature will  $\leq 25$ .



Mode	ECO enabled
Cool	Yes
Fan	
Dry	
Heat	Yes
Auto	

ECO is disabled on Fan/ Dry/Auto mode .

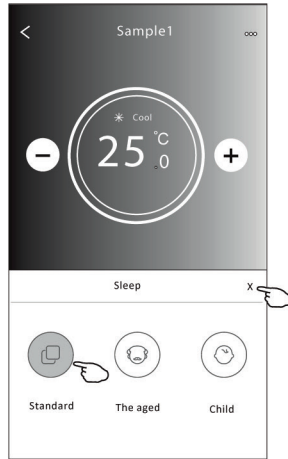
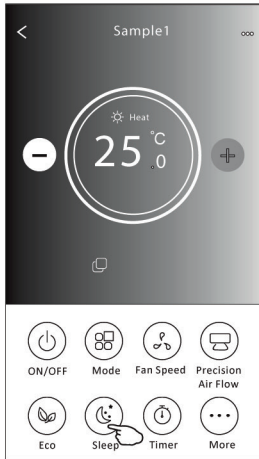
Note: The Main controlscreen and ECOcontrol method mayappear slightly different, depending on the airconditioner model.Example asbelow:



Note:  
ECO is disabled on Turbo/Sleep mode too for some air conditioner model.

## Sleep function

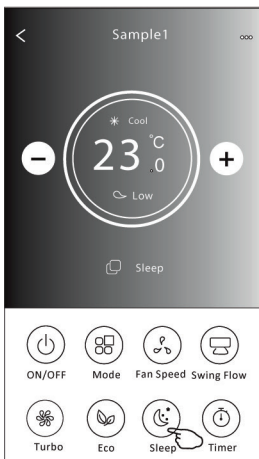
1. Tap the Sleep button.
  2. Choose your desired sleep mode and tap it.
  3. Tap the X button to back to the main control screen.
- The selected sleep mode indicator will appear on the screen.



Mode	Sleep enabled
Cool	Yes
Fan	
Dry	
Heat	Yes
Auto	

Sleep is disabled on Fan/ Dry/Auto mode .

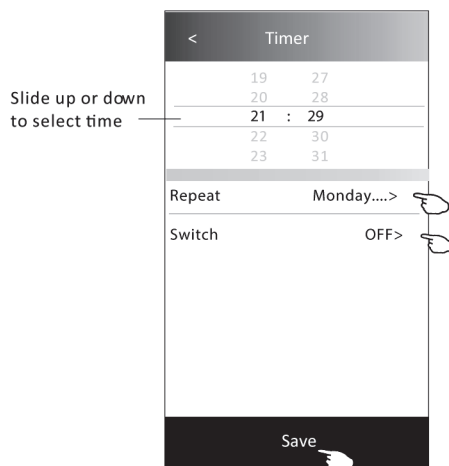
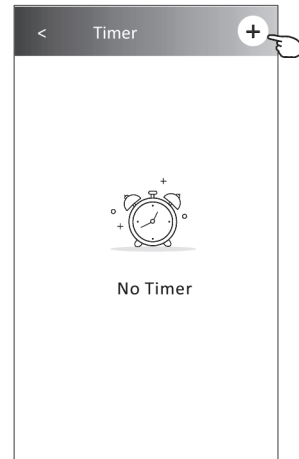
**Note:**  
The Main controlscreen may appear slightly different ,depending on the air conditioner model.  
Example as below:



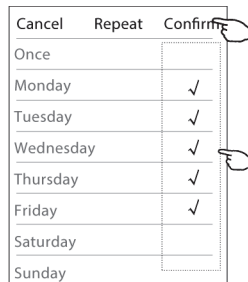
**Note:**  
Sleep is disabled on Turbo/Sleep mode too for some air conditioner model..

## Timer(on) setting

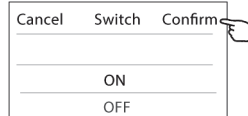
1. Tap the Timer button.
2. Tap + in the upper right corner of the Timer main screen.
3. Choose the Time/Repeat/Switch OFF then tap Save.
4. The timer(off) will appear on the Timer main screen.



Tap repeat> then tap your desired repeat days or Once, then tap Confirm your selection.

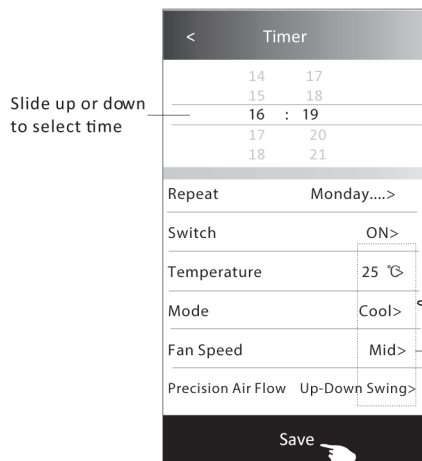
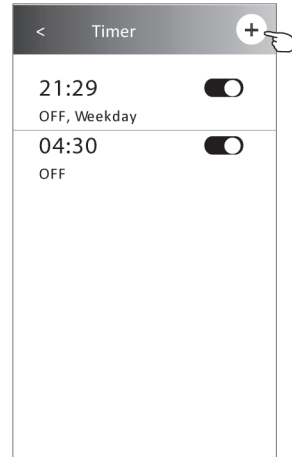


Tap Switch> then slide the screen to choose ON and Confirm.

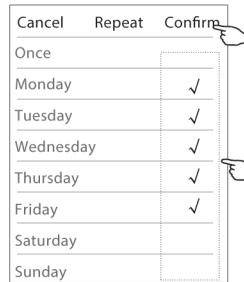


## Timer(off) setting

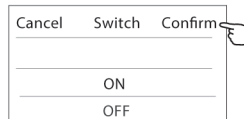
1. Tap the Timer button.
2. Tap + in the upper right corner of the Timer main screen.
3. Set the Time/Repeat Date/Switch(ON)/Temperature/Mode/ Fan speed/Air Flow as your desired and then tap Save.
4. The timer will appear on the Timer main screen.



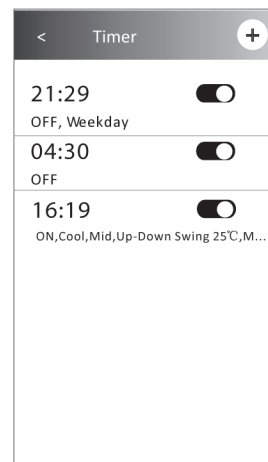
Tap repeat> then tap your desired repeat days or Once, then tap Confirm your selection.



Tap Switch> then slide the screen to choose ON and Confirm.

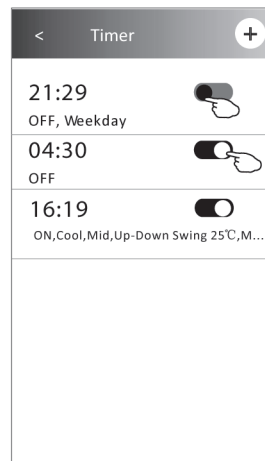
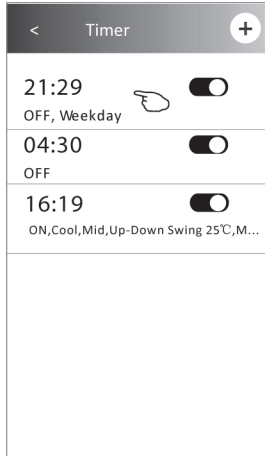


Tap Temperature/Mode/Fan Speed/ Air Flow > one by one then set as your desired as mentioned on the previous chapter and tap Confirm the setting.



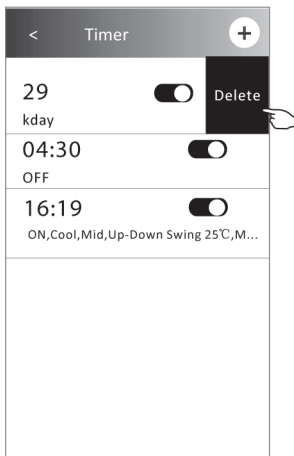
## Timer management

1. Change the Timer setting:  
Tap anywhere of the timer list bar except the switch bar to get into the Timer setting screen, change the setting and then tap save.
2. Enable or Disable the Timer:  
Tap the left of the switch to disable the Timer.  
Tap the right of the switch to enable the Timer.
3. Delete the Timer:  
Slide the list bar of the Timer from right to left until Delete button appear, then tap delete.



Slid left to disable the Timer.

Slid right to enable the Timer.

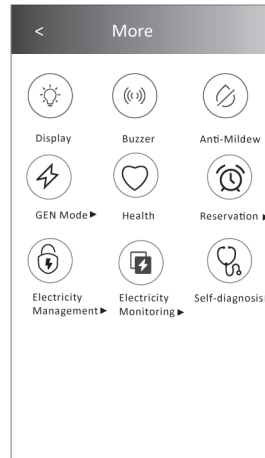


## More functions

1. Tap the More button to operate additional functions if it appears on the screen.



Note:  
Some air conditioner model  
don't have the more button.



Note: The appearance maybe different , some icons  
will be hidden if the air conditional do no have this  
function or do not enable on the current mode.

2. Tap the "Display" to switch on/off the indoor LED display.



Display

3. Tap the "Buzzer" to switch on/off the buzzing when operating through Wi-Fi APP.



Buzzer

4. Tap the "Anti-Mildew" button to activate the Anti-Mildew function, if it is available on the screen. After AC turning off , it will start drying , reduce residual moisture and prevent mould, after function finish, it will automatically turn off.



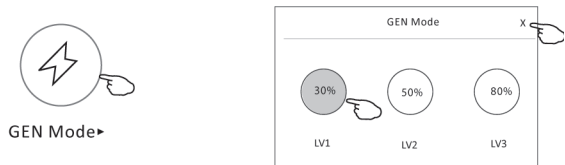
Anti-Mildew

5. Tap the "Health" button to switch on/off the healthy function, if it is available on the screen. It activate the antibacterial ioniser function.This function only for models with the ioniser generator.



Health

- Tap the "GEN Mode" button, if it is available on the screen. In this Mode, you can choose one of the three levels of current. The air conditioner will maintain proper current to save energy.



- Tap the "Electricity Monitoring" button if it is available on the screen. In this function, you can monitor the air conditioner electricity consumption.



- Tap the "Self-Cleaning" button, if it is available on the screen. Check the details of the Self-Cleaning function on User Manual.

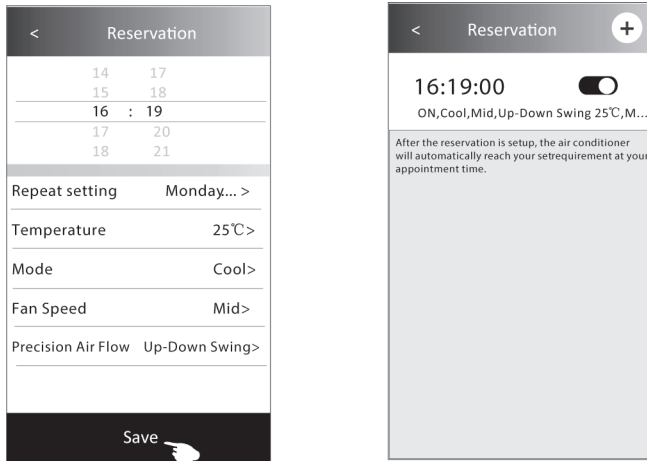


- Tap the "8 °C Heat" button , if it is available on the screen. This function help keep the room temperature over 8 °C Check the details of the 8 °C Heat function on User Manual.

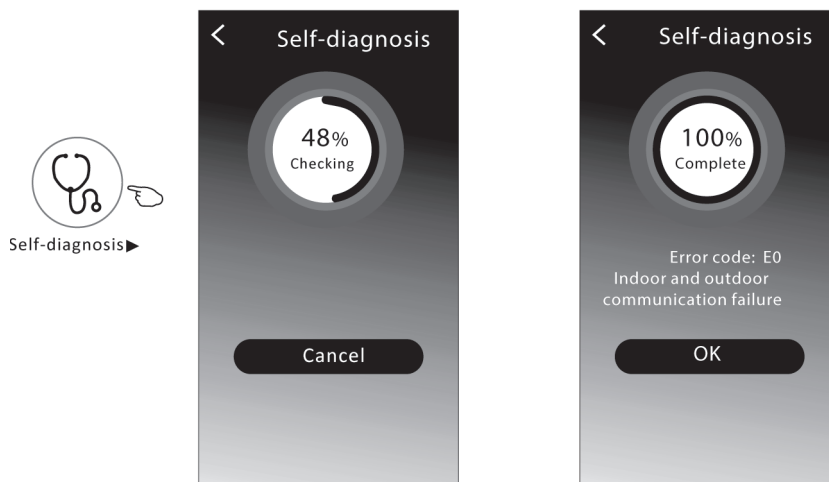


- Tap the "Reservation" button , if it is available on the screen. You can set the time, repeat day, temperature, mode, fan speed, air flow as you desired and then tap Save to activate the function. The air conditioner will automatically reach your settings at the appointment time.





11. Tap the "Self-diagnosis" button, if it is available on the screen. The air conditioner will automatically diagnosis itself and indicate the Error code and the problem instructions if possible.

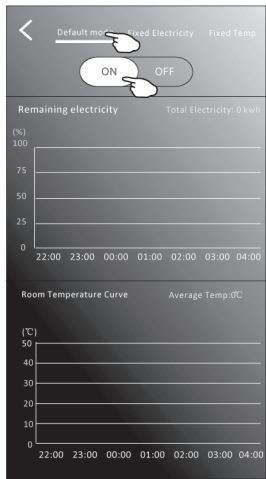




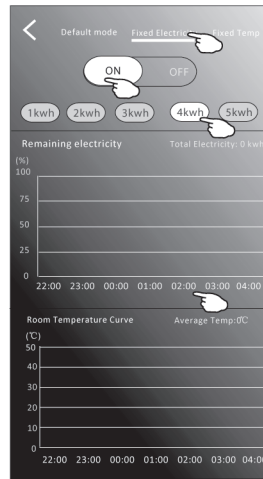
12. Tap the "Electricity Management" button if it is available on the screen..



Fix Mode	Air conditioner actions
Default mode	AC auto operate.Ultimate smart energy saving, have a comfortableand cooling sleep atnight.
Fixed Electricity	AC auto operateas per the fixedelectricity power, theuser can select thefixed electricity power every night.
Fixed Temp	AC auto operateas per the fixed temp,the user can select different temp everynight.

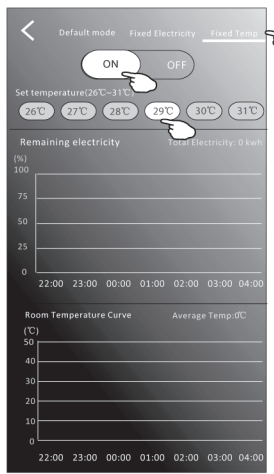


- 1.Choose Default mode
  - 2.Switch ON
- The other 2 modes will be deactivate.



- 1.Choose Fix Electricity mode
  2. Select the fixedpower consumption
  - 3.Switch ON
- The other 2 modes will be deactivate.

The time can be slideleft or right to show morelist.




- 1.Choose Fix Tempmode
  2. Select the fixedtemperature
  - 3.Switch ON
- The other 2 modes will be deactivate.

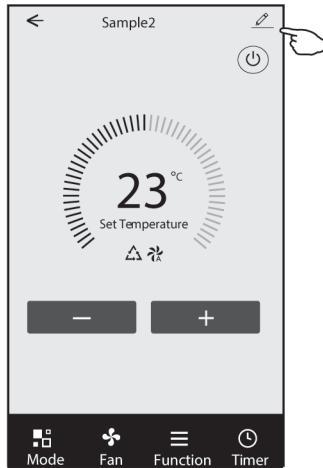


Electricity Management indicator

## Device details and management

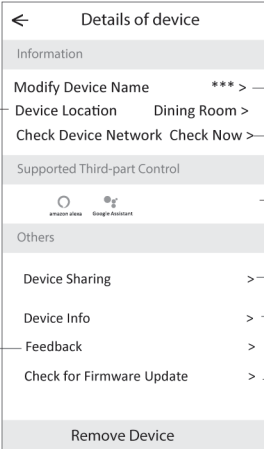
Tap  on control form1 or tap ... on control form2 , get into the device details screen. Here you can get some useful information and sharing the device to other accounts. Check the following pictures and instructions carefully.

Control form1



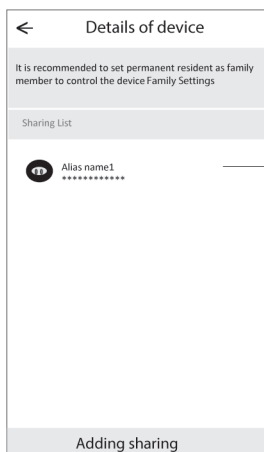
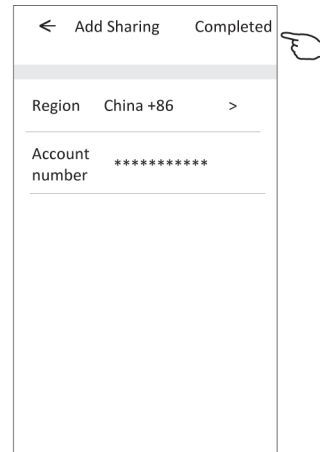
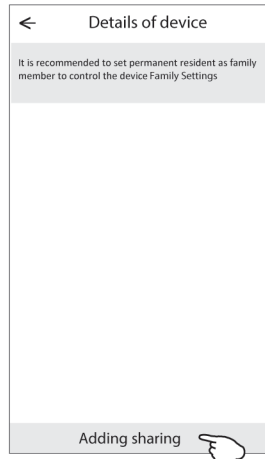
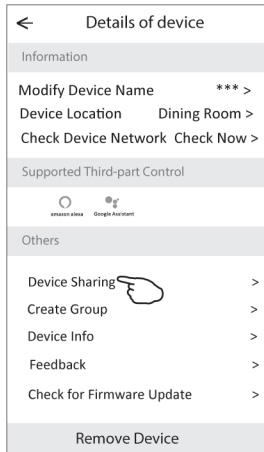
Control form2



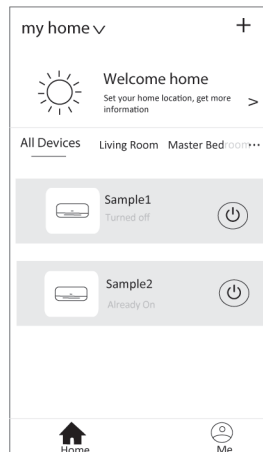
		
<p>Tap to change the device location to another room</p>	<p>Tap to check the network status</p> <p>Tap to check the network status</p> <p>Tap to got the instruction for connecting the amazon alexa or Google Assistant voice controller</p> <p>Tap to sharing the device to other account</p> <p>Tap to check the Virtual ID/Wi-Fi name/IP address MAC address/Time Zone/Wi-Fi single strength</p> <p>Check and update the firmware</p> <p>Tap to remove the device and the device will be reset automatically once be deleted.</p>	
<p>Feed back the problems or some suggestions to the APP administrator.</p>		

## How to share the devices to other accounts?

1. Tap "Device Sharing" and pop up Device Sharing screen.
2. Tap "Add Sharing".
3. Select the region and enter the account which you want to sharing.
4. Tap "Completed", the account will appear on your sharing list.
5. The received sharing members should hold pressing the home screen and slide down to refresh the device list, the device will appear on the device list.



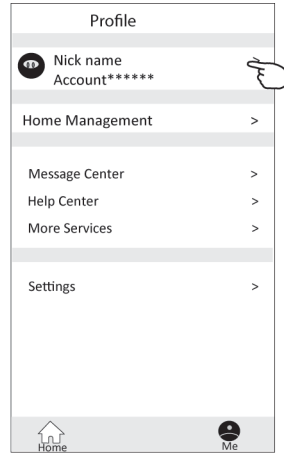
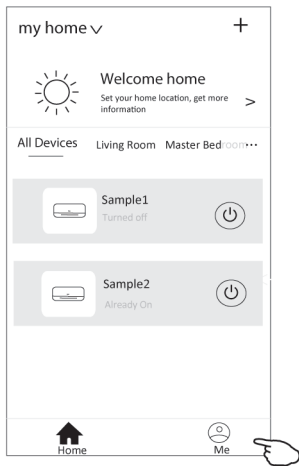
Hold the bar about 3s then you can delete the sharing account.



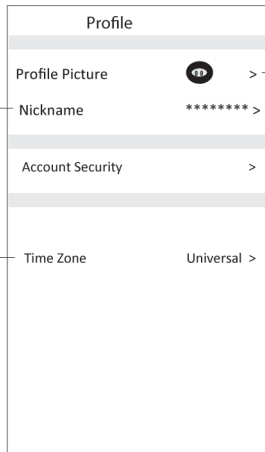
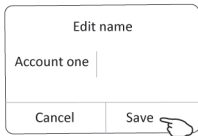
Hold on and slide down to refresh the device list

# Account management

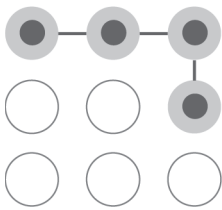
## Account Profile setting



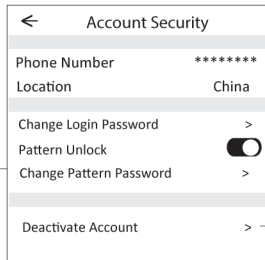
Change the nick name of your account



Select the time zone



Set a pattern password for launching the APP



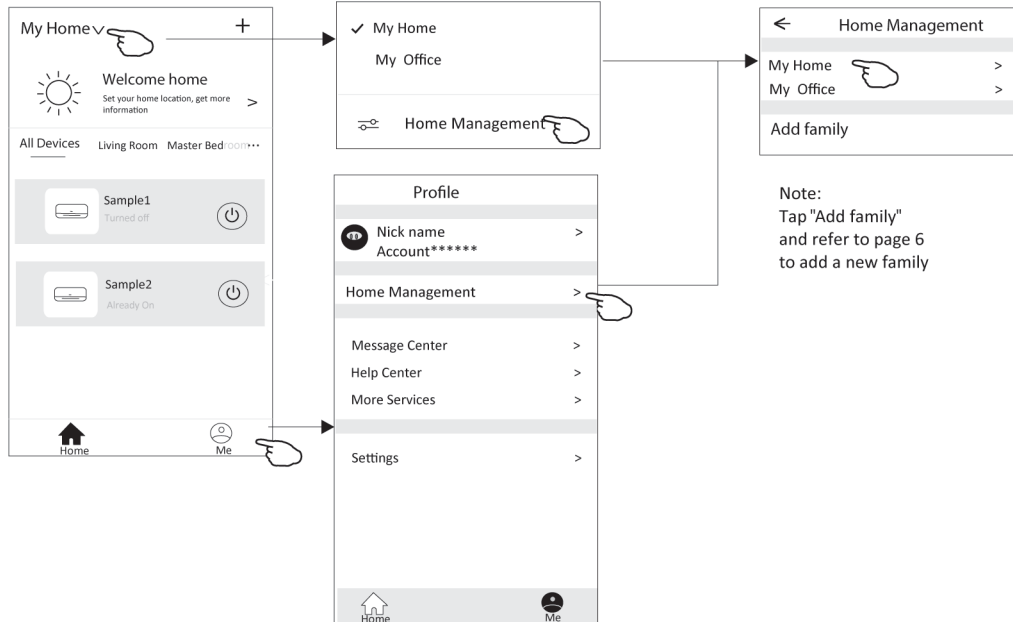
Change the password like reset password on page7

Tap the switch to enable or disable the Pattern password

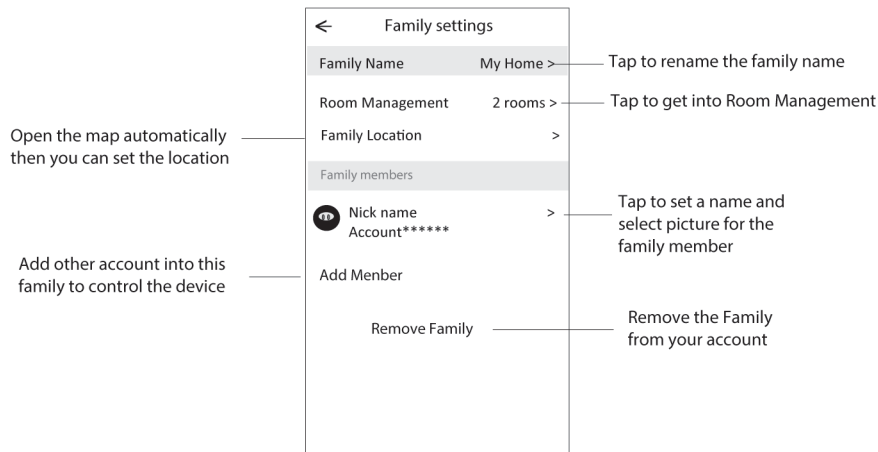
Please carefully to deactivate the account for all data will be deleted.

## Home(Family) management

1. Πατήστε το όνομα του σπιτιού στην επάνω αριστερή γωνία της Αρχικής οθόνης και επιλέξτε Home Management. Ή πατήστε Me και πατήστε Home Management .
2. Πατήστε μία από τις οικογένειες στη λίστα οικογένειας και μεταβείτε στην οθόνη Family Settings.



3.Set the family as the following indicators.



## Notice

1. For technical update, there is maybe deviation of the actual items from what is on the manual. We express our apologies. Please refer to your actual product and APP.
2. Smart air conditioner APP can be altered without notice for quality improvement and also be deleted depending on the circumstances of manufacturing firms .
3. In case Wi-Fi signal strength is weakened, smart App may be disconnected. So make sure the indoor unit near to wireless router.
4. DHCP server function should be activated for wireless router.
5. The internet connection may fail because of a firewall problem. In this case, contact your internet service provider.
6. For smart phone system security and network setting, make sure Smart air conditioner APP is trusted.

## Trouble Shooting

Description	Analysis of cause
Air conditioner can't be configured successfully	<ol style="list-style-type: none"> <li>1. Check the mobile connected Wi-Fi address and password is correct.</li> <li>2. Check the air conditioner under configuration status.</li> <li>3. There are any firewall or other restrictions have been set or not.</li> <li>4. Check the router work normally.</li> <li>5. Make sure air conditioner, router and mobile work within signal scope.</li> <li>6. Check router shielding App or not.</li> </ol>
Mobile can't control air conditioner	<p><b>Software display:</b>  <i>- Identification failed</i>            It means the air conditioner has been reset, and the mobile phone lost control permission.            You need to connect Wi-Fi to get permission again.            Please connect the local network and refresh it.            After all still can't work, please delete air conditioner and wait its refresh.</p>
Mobile can't find air conditioner	<p><b>Εμφάνιση λογισμικού:</b>  <i>- Air conditioner out of line.</i></p> <ol style="list-style-type: none"> <li>1. The air conditioner has been reconfiguration;</li> <li>2. Air conditioner out of power;</li> <li>3. Router out of power;</li> <li>4. Air conditioner can't connect to router;</li> <li>5. Air conditioner can't connect to network through the router (under remote control mode).</li> <li>6. Mobile can't connect to router(Under local control mode);</li> <li>7. The mobile phone can't connect to network (under remote control mode).</li> </ol>



# EUROLAMP®

Pioneers in New Technology !

ΕΙΣΑΓΕΤΑΙ ΣΤΗΝ Ε.Ε. ΑΠΟ ΤΗΝ  
EUROLAMP ΑΒΕΕ: 3ο χλμ.  
ΣΥΜΜΑΧΙΚΗΣ ΟΔΟΥ ΩΡΑΙΟΚΑΣΤΡΟΥ-  
ΔΙΑΒΑΤΩΝ, 57013 ΘΕΣΣΑΛΟΝΙΚΗ  
Τ: 2310 574802  
ΚΑΤΑΣΚΕΥΑΖΕΤΑΙ ΣΤΗΝ ΚΙΝΑ

IMPORTED IN EU BY EUROLAMP SA:  
3rd km SIMMAHIKI RD  
OREOKASTRO-DIAVATA,  
57013 THESSALONIKI, GREECE  
T: +30 2310 574802  
MADE IN CHINA

[info@eurolamp.gr](mailto:info@eurolamp.gr)